



Basisschool Vincent van Gogh

Schoolgids 2026-2027



De informatie in dit document vind je ook op [scholenopdekaart.nl](https://www.scholenopdekaart.nl)

Inhoudsopgave

1 Over de school

- 1.1 Algemene gegevens
- 1.2 Missie en visie

2 Het onderwijs

- 2.1 Organisatie van het onderwijs
- 2.2 Het team
- 2.3 Aanbod voor het jonge kind
- 2.4 Kwaliteitszorg en schoolplan

3 Ondersteuning en veiligheid

- 3.1 Extra ondersteuning van leerlingen
- 3.2 Veiligheid op school

4 Handige informatie voor ouders

- 4.1 Hoe ouders worden betrokken
- 4.2 Vrijwillige ouderbijdrage
- 4.3 Ziek melden en verlof
- 4.4 Toelatingsbeleid
- 4.5 AVG

5 Ontwikkeling en resultaten

- 5.1 Tussentijdse toetsen
- 5.2 Resultaten doorstroomtoets
- 5.3 Schooladviezen
- 5.4 Sociale ontwikkeling

6 Schooltijden en opvang

- 6.1 Schooltijden
- 6.2 Opvang
- 6.3 Vakantierooster
- 6.4 Wie is wanneer te bereiken?

Voorwoord

Een goede communicatie tussen ouders en school is belangrijk. De basisschooltijd vormt tenslotte een belangrijk onderdeel van een mensenleven. Zowel voor de kinderen als voor u.

Deze schoolgids is bedoeld voor de ouders, verzorgers en andere betrokkenen bij onze school. In deze gids vindt u praktische informatie zoals de schooltijden, vakanties, studiedagen, schoolregels en opvang. Er wordt beschreven hoe wij het onderwijs organiseren en welke keuzes we daarin hebben gemaakt. Wat we belangrijk vinden en waarin we ons onderscheiden van andere basisscholen. We geven aan vanuit welke missie en visie onze school werkt en wat u van ons mag verwachten.

In de schoolgids leest u ook relevante informatie over de betrokkenheid van ouders bij de school en de andere manieren waarop we u informeren.

Verder verwijzen wij u ook graag naar de centrale schoolgids van Stichting Swalm en Roer. Hierin staan de basisafspraken die voor al van onze scholen gelden. Deze centrale schoolgids treft u achter onze schoolspecifieke gids aan.

Deze schoolgids is vastgesteld met instemming van de oudergeleding van de medezeggenschapsraad (MR).

We wensen u veel leesplezier.

Namens het team van de Vincent van Goghschool.

Over de school

1.1 Algemene gegevens



Contactgegevens

Basisschool Vincent van Gogh
Donderbergweg 43
6044SX Roermond

☎ 0475322232
🌐 <http://www.vvgoghschool.nl>
✉ vincentvangoghschool@swalmenroer.nl

Schooldirectie

Functie	Naam	E-mailadres
Directeur	Matty Beckers	mattybeckers@swalmenroer.nl

Schoolbestuur

Stichting Swalm en Roer voor Onderwijs en
Opvoeding
🌐 <http://www.swalmenroer.nl>

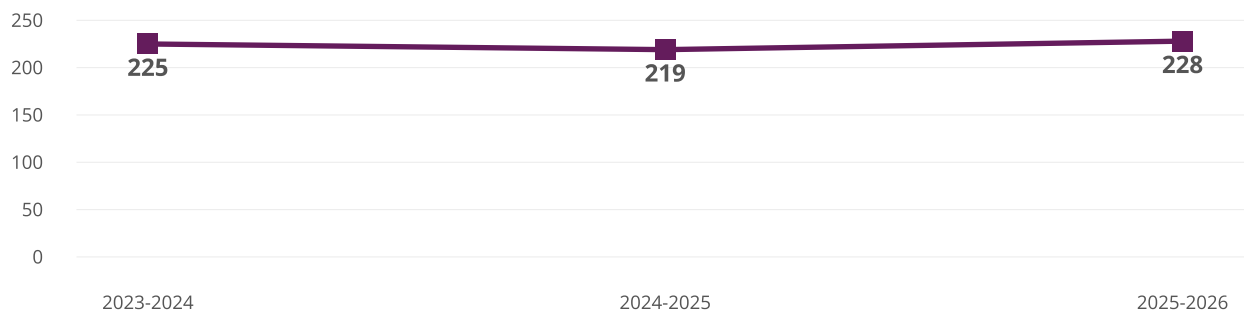
Samenwerkingsverband

Onze school is aangesloten bij SWV PO 31-02 Midden
Limburg

Aantal leerlingen

2025-2026
228

Aantal leerlingen de afgelopen jaren



1.2 Missie en visie

Kenmerken van de school

Wederzijds respect

Nieuwsgierig

Vertrouwen en verantwoordelijk

Samenwerken en verbinding

Talentontwikkeling

Missie en visie

“De Vincent van Goghschool staat voor goed onderwijs in een kleurrijk palet”. Het team van de Vincent van Goghschool wil in een open, communicatieve sfeer waarin wederzijds respect en vertrouwen de belangrijkste bestanddelen zijn, kwalitatief goed onderwijs verzorgen. Dit onderwijs is gericht op een evenwichtige ontwikkeling van het kind, het sluit aan op zijn/haar talenten, en op het optimaliseren van maatschappelijke kansen in een uitdagende, open en kindvriendelijke maar wel duidelijke gestructureerde leeromgeving.

De Vincent van Goghschool wil een open school zijn voor ieder kind, voor elke cultuur en geloofsovertuiging. Van ouders verwachten wij dat zij dit respecteren. We werken volgens de wet op het Primair Onderwijs en proberen onderwijs te verzorgen dat goed aansluit bij het vervolgonderwijs en we richten ons op een maatschappij die voortdurend aan verandering onderhevig is. Daarom is ook ons onderwijs in beweging. We zijn vernieuwend bezig, zonder uit het oog te verliezen dat goede zaken behouden moeten blijven.

We denken voortdurend na over de vraag: “Wat hebben onze kinderen en hun ouders nodig om te kunnen functioneren in de toekomstige maatschappij en om te kunnen groeien tot gelukkige burgers?”

De scores, behaald op de Centrale Eindtoets Basisonderwijs, geven aan dat de prestaties van onze kinderen al jaren op of boven het niveau liggen dat op grond van de kenmerken van onze leerlingenpopulatie mag worden verwacht. Dit is net als voorgaande jaren een mooie prestatie maar dit neemt niet weg dat we jaarlijks verbeterplannen opnemen om breed aan te kunnen sluiten bij de talenten van onze kinderen, waarbij het cognitieve talent er slechts één van de velen is. Door in te spelen op maatschappelijke participatie van kinderen en jongeren wordt het eenvoudiger om de talenten, kracht en vaardigheden van kinderen te herkennen, te benutten en te vergroten.

We vinden het belangrijk dat leerlingen oog hebben voor de wereld om hen heen en goed om kunnen gaan met verschillen tussen mensen en hun opvattingen. Onze leerlingen komen door de bevolkingssamenstelling van onze wijk in contact met meer dan 90 nationaliteiten en dus met een grote verscheidenheid aan culturen. Daarom is er aandacht voor diverse godsdiensten, culturen, meningen en opvattingen. Door kinderen met verschillende levensovertuigingen en culturele en maatschappelijke achtergronden samen te brengen in een school, krijgt "samen spelen, samen leren, samen werken en samen leven" met respect voor iedereen ook daadwerkelijk inhoud: "Niet apart, maar samen". We willen de nadruk leggen op het verbinden van verschillende culturen door elkaar te ontmoeten, te leren kennen en te begrijpen en samen met elkaar op een waardevolle manier te leren leven. Dit willen we nadrukkelijk kenbaar maken aan onze kinderen en ouders.

De school streeft ernaar dat de kinderen zich bij ons thuis voelen. We hanteren daarvoor een veiligheidsplan. De werkgroep Sociaal Emotionele Ontwikkeling draagt samen met het managementteam zorg voor de uitvoering, bewaking en bijstelling van dit plan. Veiligheid op school is een zaak van iedereen die bij de school betrokken is. Dan kan een kind zich het beste ontwikkelen. Voor een veilig schoolklimaat moet er regelmaat zijn en moeten gedragsregels gerespecteerd worden. We leggen grenzen waar anderen last gaan ondervinden van iemands gedrag en bouwen zo aan wederzijds respect. Een positief klimaat, gekenmerkt door geborgenheid en vertrouwen, is de basis voor het aanleren van vaardigheden op sociaal, emotioneel, motorisch, cognitief en creatief gebied. Een inlevend vermogen is een basishouding van onze personeelsleden. We hebben oog en oor voor de kinderen die aan onze zorg zijn toevertrouwd.

Aan de ene kant erkennen wij de veilige omgeving die een school moet zijn, een plaats waar je mag zijn wie je bent, een plek die ook de warmte van thuis heeft. Aan de andere kant hebben wij een opdracht als school, namelijk de kinderen uitrusten met de basisbagage die zij nodig hebben om straks als volwassenen te kunnen functioneren. We vinden dat kinderen op school prestaties moeten kunnen leveren, maar we zijn er ook van overtuigd dat “prestaties” voor ieder kind verschillend kunnen zijn. Vanwege onze grote inzet en zorg voor zowel de lager als de hoger scorende kinderen heeft de school een goede naam opgebouwd in de omgeving. We moeten daarbij bewaken dat we de grenzen van onze zorgmogelijkheden niet overschrijden. We zijn ons bewust dat er steeds meer opvoedende taken bij de school worden gelegd: normen en waarden, hygiëne, gezonde voeding, omgaan met elkaar. We zien als school hierin onze mogelijkheden, maar ook onze beperkingen, “we kunnen het niet alleen”. We hebben andere opvoeders nodig. We zien de opvoedende taak als een gezamenlijke taak van school en ouders met dien verstande dat de verantwoordelijkheid uiteindelijk bij de ouders ligt.

Op de Vincent van Goghschool wordt gewerkt volgens het leerstofjaarklassensysteem. Ook zijn we op zoek naar manieren waarop onze leerlingen sterker zelf eigenaar kunnen zijn van hun eigen leerproces. Daarbij hoort groepsdoorbrekend werken, eigenaarschap en alle talenten die leerlingen hebben en/of kunnen ontwikkelen. We leren van en met elkaar. Dit eveneens binnen onze gehele Stichting Swalm & Roer: we werken vanuit een op samenwerkingsgerichte kwaliteitscultuur vanuit de kernwaarden verbinding, verantwoordelijk en nieuwsgierig.

Identiteit

De ouder(s)/verzorger(s) van veel leerlingen zijn van allochtone afkomst. Veel van deze leerlingen krijgen thuis anders- of meertalige opvoeding. Als school werken we vanuit onze westerse waarden en normen, met daarnaast natuurlijk respect voor andere culturen en godsdiensten. In ons dagelijks handelen en omgang met elkaar willen wij dat onze leerlingen de overeenkomsten en verschillen tussen mensen onbevooroordeeld tegemoet treden. Dat eist van de leerkrachten, ouders en leerlingen een kritische, tolerante houding. Op de Vincent van Goghschool is in principe iedereen welkom en wordt er geen onderscheid gemaakt op basis van bijv. ras, sekse, geloofsovertuiging of culturele achtergrond.

We vinden het belangrijk dat leerlingen oog hebben voor de wereld om hen heen en goed om kunnen gaan met verschillen tussen mensen en hun opvattingen. Onze leerlingen komen door de bevolkingssamenstelling van onze wijk in contact met meer dan 90 nationaliteiten en dus met een grote verscheidenheid aan culturen. Daarom is er aandacht voor diverse godsdiensten, culturen, meningen en opvattingen. Door kinderen met verschillende levensovertuiging, culturele en maatschappelijke achtergrond samen te brengen in een school, krijgt "samen spelen, samen leren, samen werken en samen leven" met respect voor iedereen ook daadwerkelijk inhoud: "Niet apart, maar samen". We willen de nadruk leggen op het verbinden van verschillende culturen door elkaar te ontmoeten, te leren kennen en te begrijpen en samen met elkaar op een waardevolle manier te leren leven. Dit willen we nadrukkelijk kenbaar maken aan onze kinderen en ouders. Dit is dan ook het centrale thema van onze jaarlijkse ontmoetingsdag aan het begin van het schooljaar en van onze gerealiseerde ontmoetingsruimte centraal in onze school.

In het verlengde van het laten zien van de overeenkomsten tussen mensen en niet het groter maken van de verschillen, willen we met het vieren van feesten bewuster het gemeenschapsgevoel tussen de kinderen versterken. Dit komt de veiligheid, de betrokkenheid en de algemene sfeer op school ten goede. Een goed pedagogisch klimaat staat bij ons hoog in het vaandel. De schoolafspraken en regels blijven daarbij leidend. Alle kinderen op onze school nemen deel aan alle lessen en activiteiten.

2 Het onderwijs

2.1 Organisatie van het onderwijs

Groepen op school

Onze leerlingen worden op de volgende wijze gegroepeerd:


- **Leerstofjaarklassen:** leerlingen zijn op basis van leeftijd gegroepeerd
- **Combinatiegroepen:** samenvoegen van twee of meer leerjaren tot een groep, bijvoorbeeld groep 3/4
- **Groepsdoorbrekende niveaugroepen:** leerlingen met verschillende leeftijden zijn op niveau gegroepeerd voor bepaalde instructie of activiteiten

Invulling onderwijstijd

Wat is onderwijstijd?

Kinderen in Nederland hebben recht op voldoende uren onderwijs. In de wet staat een minimaal aantal uur dat een leerling les krijgt tijdens de 8 jaar op de basisschool. De school bepaalt zelf de indeling van de schooldag en de tijden waarop de leerling op school moet zijn.

Invulling onderwijstijd leerjaar 1 en 2

Vak	Leerjaar 1	Leerjaar 2
Lichamelijke oefening	 6 u 00 min	 6 u 00 min
Werken met ontwikkelingsmaterialen	 8 u 00 min	 6 u 30 min
Taalontwikkeling	 9 u 15 min	 10 u 45 min
Kunstzinnige oriëntatie	 2 u 00 min	 2 u 00 min

Invulling onderwijstijd leerjaar 3 t/m 8

Vak	Leerjaar 3	Leerjaar 4	Leerjaar 5	Leerjaar 6	Leerjaar 7	Leerjaar 8
Engelse taal					1 u 00 min	1 u 00 min
Levensbeschouwing	0 u 30 min	0 u 30 min	0 u 30 min	0 u 30 min	0 u 30 min	0 u 30 min
Bewegingsonderwijs	1 u 30 min	1 u 30 min	1 u 30 min	1 u 30 min	1 u 30 min	1 u 30 min
Kunstzinnige en creatieve vorming	2 u 00 min	2 u 00 min	1 u 30 min	1 u 30 min	1 u 15 min	1 u 15 min
Wereldoriëntatie	0 u 30 min	1 u 00 min	2 u 00 min	2 u 00 min	2 u 00 min	2 u 00 min
Rekenen/wiskunde	5 u 30 min	4 u 15 min	4 u 15 min	4 u 15 min	4 u 15 min	4 u 15 min
Taal	4 u 15 min	5 u 30 min	6 u 15 min	6 u 15 min	6 u 15 min	6 u 15 min
Lezen	6 u 45 min	4 u 30 min	2 u 15 min	2 u 15 min	1 u 30 min	1 u 30 min
Verkeer		0 u 30 min	0 u 30 min	0 u 30 min	0 u 30 min	0 u 30 min
Studievaardigheden			1 u 00 min	1 u 00 min	1 u 00 min	1 u 00 min
Sociaal-emotionele ontwikkeling	1 u 15 min	1 u 15 min	1 u 15 min	1 u 15 min	1 u 15 min	1 u 15 min
Rekenen automatiseren		1 u 15 min	1 u 15 min	1 u 15 min	1 u 15 min	1 u 15 min
Woordenschat	1 u 15 min	1 u 15 min	1 u 15 min	1 u 15 min	1 u 15 min	1 u 15 min
Technisch lezen	1 u 15 min	1 u 15 min	1 u 15 min	1 u 15 min	1 u 15 min	1 u 15 min
Burgerschap	0 u 30 min	0 u 30 min	0 u 30 min	0 u 30 min	0 u 30 min	0 u 30 min

Extra faciliteiten

Onze school beschikt over de volgende extra faciliteiten:

- Bibliotheek
- Speellokaal
- Speelleerplein kleutergroepen
- Leerwerkplein groepen 3 en 4



2.2 Het team

Vakleerkrachten

Op onze school zijn de volgende vakleerkrachten aanwezig:



Bevordering
van het
taalgebruik



Muziek



Spel en beweging/
bewegingsonderwijs

Verlof personeel

Vervangingen worden intern opgelost. Slechts in uiterste gevallen wordt een groep naar huis gestuurd. Nadat we eerst intern voor opvang hebben gezorgd, worden ouder(s)/verzorger(s) op de hoogste gesteld van het naar huis sturen van een groep.

2.3 Aanbod voor het jonge kind

Onze school heeft extra aanbod voor het jonge kind: *Voor- en vroegschoolse educatie (VVE) / peuteropvang*. We werken samen met een kinderopvangorganisatie in het gebouw van de school. Met *SKR Hummeltjeshonk*.

2.4 Kwaliteitszorg en schoolplan

Wat is kwaliteitszorg?

Scholen hebben een plan om de kwaliteit van hun onderwijs te verbeteren. Dit plan helpt de scholen om onderwijs te bieden waar iedereen tevreden over is. Kwaliteitszorg gaat over de manier waarop de doelen in het plan worden bereikt.

Doelen schoolplan

Ontwikkeldoelen voor schooljaar 2026-2027

Op basis van bovenstaande ontwikkeldoelen en verdere thema's die momenteel spelen binnen school worden de volgende ontwikkeldoelen voor schooljaar 2026-2027 opgesteld. Deze doelen zijn opgesteld met inspraak van het team van de Vincent van Goghschool:

Vakinhoudelijk, waaronder borging geïmplementeerde methodes

- Alle PLG's en/of coördinatoren voor de betreffende gebieden lopen de nieuwe concept kerndoelen na en onderzoeken of we een dekkend aanbod leveren voor het betreffende vakgebied. Daar waar dit niet het geval is, biedt de PLG een aanpak aan het MT aan hoe te kunnen voldoen aan deze kerndoelen voor onze school. Oplevering: herfstvakantie 2026.
- Specifiek voor begrijpend lezen en rekenen gaat de PLG na over de doorgaande lijn gerealiseerd is met de implementatie van de nieuwe methodes. Mogelijke knelpunten worden daarbij verkend en in kaart gebracht. De PLG's leveren een plan van aanpak aan het MT aan hoe ze met deze knelpunten gedurende het schooljaar aan de slag wensen te gaan. Realisatie: herfstvakantie 2026.
- De PLG begrijpend lezen onderzoekt in dezelfde periode hoe het bovenbouwteam omgaat met de niveaoverschillen die er op begrijpend lezenvlak zijn. Is daarbij groepsdoorbrekend werken een oplossing of zorgt anders organiseren voor een oplossing? Voor de herfstvakantie wordt het resultaat hiervan opgeleverd. Uitvoer start na de herfstvakantie. Evaluatiemomenten vinden plaats direct na de cito afnames en bijstelling vindt indien nodig dan plaats.
- Implementatie taal in 7 en rekenen in 8: in navolging van de eerdere implementaties vinden deze implementaties onder leiding van de betreffende PLG's plaats. Bij taal is er specifiek nog aandacht voor het volgende:
 - Er is voldoende en dekkend aanbod voor groep 8 voor wat betreft taalkundig en redkundig ontleiden.
 - Mondelinge taalvaardigheid krijgt een centrale plek in onze (schoolbrede) leerlijnen. Realisatie: kerstvakantie 2026.
- In navolging op de implementatie van de methode Engels in groep 8 vindt de borging daarvan ook nog plaats in de doorgetrokken lijn richting groep 7. Daarbij wordt er een kwaliteitskaart opgeleverd door de leerkrachten groep 7/8 hoe Engels in de praktijk wordt vormgegeven. Realisatie: kerstvakantie 2026.
- We hebben dit schooljaar specifiek aandacht voor begaafdheid. De ingezette weg van afgelopen schooljaar borgen we.
- Onderdeel van de leerlijn rekenen wordt financiële educatie. Daarin is de coördinator financiële educatie leidend. Deze persoon schrijft beleid voor een doorgaande leerlijn en biedt schoolbrede lessencyclussen aan die door de groepsleerkracht in de groep gegeven kunnen worden. Oplevering doorgaande leerlijn: kerstvakantie 2026. Uitvoer gedurende gehele schooljaar 2026-2027.

Borging EDI

- Borging van EDI vindt plaats. Nieuwe instructies bij rekenen, lezen en taal vinden standaard via EDI plaats.
- In de groepsbezoeken (afwisselend door IB, MT en directie) die per groep minimaal 3 keer per jaar plaatsvinden, wordt middels de EDI kijkwijzer de leerkracht van feedback voorzien.
- Nieuwe leerkrachten wordt specifiek op EDI begeleid. Zij worden 5 keer per jaar bezocht. Daar waar nodig vindt maatwerk vanuit IB/MT plaats om de jaardoelstellingen te behalen.
- Iedere collega legt minimaal één keer per jaar een collegiale consultatie af waarbij ze feedback geven op het gebied van EDI.
- In afdelingsvergaderingen wordt structureel (eens per twee afdelingsvergaderingen) good practice gedeeld. Realisatie: gedurende gehele schooljaar 2026-2027.

Sociaal-emotionele ontwikkeling en sociale veiligheid:

- De PLG SEO onderzoekt in de eerste helft van het schooljaar opties om een SEO methode te implementeren. Dit mede vanuit het zorgsignaal van de schoolrapportage waarin de sociale veiligheid een aandachtspunt is. Bij deze methodeopties worden collega's bevraagd deze uit te proberen in de praktijk. Onderzoekfase: tot aan kerstvakantie 2026. Implementatie tweede helft schooljaar 2026-2027.
- De schoolbrede afspraken worden onder de loep genomen met de centrale vraag of dit voor onze leerlingen van toepassing is en of we deze afspraken als gehele team kunnen uitdragen. Daar waar nodig worden deze afspraken in de eerste helft van het schooljaar geactualiseerd. De afspraken op de speelplaats worden hier specifiek in meegenomen. De basiswaarden rust, reinheid, regelmaat en respect vormen daarbij een basis voor de vernieuwde

regels en afspraken. De sanctieladder wordt door de PLG SEO met inbreng van het team kritisch tegen het licht gehouden en daar waar nodig aangepast. Daarbij is consequent handelen i.c.m. traumasensitief werken leidend: hoe gaan we daarbij om met het maatwerk dat vaak geboden wordt? Realisatie: carnavalsvakantie 2027.

- Nieuwe collega's worden bij de start van het schooljaar geïnformeerd over deze afspraken en maken deze zich eigen in het eerste deel van het schooljaar.

Stichtingsbrede jaardoelen

Naast deze schooldoelen werken we op school ook aan de volgende stichtingsbrede jaardoelen die voortkomen uit ons Koersplan 'Roerkracht':

Borging burgerschapsonderwijs

- De gezette (grote) stappen in schooljaar 2025-2026 krijgen dit jaar een duurzaam karakter. De gemaakte lessencyclussen worden schoolbreed aangeboden. Daarbij is rond de kerstvakantie een cyclus opgezet voor de duur van 30 weken, voor zover dit nog niet voltooid is. Wekelijks heeft het burgerschapsonderwijs een vaste plek in het lesrooster en wordt conform planning lesgegeven. Daarmee zorgen we voor een doorgaande lijn schoolbreed en een dekkend aanbod. Daar waar nodig wordt een concretiseringsslag gemaakt. De PLG burgerschap bekijkt voor de herfstvakantie welke lessencyclussen nog een concretiseringsslag te maken hebben en pakken dit met de betreffende jaargroepen op. Oplevering hiervan vindt voor februari 2027 plaats. Tevens hebben we dit schooljaar specifiek aandacht voor de monitoring van maatschappelijke en sociale vaardigheden binnen burgerschap. Daarin zorgen we dat we eind schooljaar 2026-2027 een meetinstrument hanteren om deze vorderingen in beeld te brengen.

Digitale geletterdheid

- Per start schooljaar werken we met een actieve en betrokken coördinator digitale geletterdheid.
- Einde schooljaar 2026-2027 is er een beleidsstuk digitale geletterdheid gereed met daarin een doorgaande leerlijn van groep 1 t/m groep 8. Daarin opgenomen mediawijs te worden in het gebruik van social media, basisvaardigheden te creëren rondom Office en de nieuwe ICT doelen. De nieuwe (concept) kerndoelen zijn hier tevens leidend voor.

Borging op samenwerkingsgerichte kwaliteitscultuur

- In navolging op het jaardoel van vorig schooljaar zetten we deze koers door. Daarbij nog specifiek aandacht voor het volgende:
- Collega's bezoeken minimaal één keer per jaar andere groepen in school en geven elkaar op een prettige en professionele wijze feedback. Daarbij ontstaat tevens meer verbinding binnen het team.
- Voor geïnteresseerde collega's is het mogelijk andere plekken/scholen te bezoeken om nieuwe ideeën op te doen en te leren van anderen. Dit kan vanuit duurzame inzetbaarheidsuren.
- Dit leren van en met elkaar vindt ook plaats door elkaar te helpen met thema's die nieuw of niet vanzelfsprekend zijn. Denk daarbij aan ParnasSys, bewegend leren etc.

Het koersplan van onze stichting is met de volgende link te bezoeken: [Koersplan Roerkracht](#). Dit koersplan wordt met een jaar verlengd, tot 2028. Onze schoolplan loopt daarin parallel waarin de schoolplanperiode ook tot 2028 verlengd is.

Hoe bereiken we deze doelen?

Bij de start van ieder schooljaar worden de doelen van het jaarplan aan het team gepresenteerd. Gedurende het schooljaar vinden er tussenevaluaties plaats met het team en de MR. Binnen de MT vergaderingen vormt dit een vast agendapunt om zicht te houden op voortgang en het behalen van de gestelde doelen.

We monitoren deze doelstellingen verder via de schoolrapportage. De ontwikkeling van onze leerlingen wordt hierbij gevolgd op cognitief en sociaal-emotioneel vlak. Daar waar nodig plegen we interventies en stellen we onze doelen bij.

3 Ondersteuning en veiligheid

3.1 Extra ondersteuning van leerlingen

Wat is ondersteuning?

Alle scholen in een regio bieden dezelfde basisondersteuning. In het ondersteuningsplan van het samenwerkingsverband staat wat onder deze basisondersteuning valt. Soms hebben leerlingen extra ondersteuning nodig. Naast de basisondersteuning bieden sommige scholen extra begeleiding aan leerlingen. De school geeft in de schoolgids aan welke extra begeleiding de school biedt. Ook staat hier welke doelen en wensen de school heeft voor de toekomst. En hoe de school contact houdt met de ouders en leerlingen over de ondersteuning.



Basisondersteuning

Alle leerlingen hebben recht op onderwijs en begeleiding die hen de mogelijkheid biedt om zich ononderbroken te ontwikkelen. De scholen en schoolbesturen binnen ons samenwerkingsverband dragen gezamenlijk de verantwoordelijkheid om dit te waarborgen. Binnen ons samenwerkingsverband zijn afspraken gemaakt over de vormen van ondersteuning en voorzieningen die op elke school beschikbaar moeten zijn. Deze afspraken vormen de regionale norm voor de basisondersteuning. Ouders kunnen erop rekenen dat elke school in de regio minimaal deze ondersteuning en onderwijskwaliteit biedt.

Meer informatie hierover is te vinden op de website van het Samenwerkingsverband Midden-Limburg: <https://pomiddenlimburg.nl> en het centrale deel van onze schoolgids. Meer informatie leest u hierover in hoofdstuk 13.

Wij zijn een brede zorgschool met veel expertise op het gebied van taal (NT2). Wij hebben een hoge schoolweging (37,8 in 2025). Binnen onze grenzen geven wij passend onderwijs goed vorm, waarbij leerkrachten samenwerken met ondersteuners. We zorgen hierbij voor sterk onderwijs. Daarbij zit de les goed in elkaar, spreekt deze aan, is deze doelgericht en zit deze vol interactie. Daardoor houden we de leerling bij de les.

Daarbij zorgen we ervoor dat elke leerkracht/professional:

- alle leerlingen bij de les betreft en weet wat iedere leerling nodig heeft.
- werkt met duidelijke doelen en kijkt wat het oplevert.
- controle van begrip vragen stelt en controleert of de leerling tijdens de les het doel beheerst.
- heldere uitleg geeft en ervoor zorgt dat iedere leerling de aandacht krijgt die hij of zij nodig heeft.
- goed kijkt naar hoe het met de leerling gaat, vroegtijdig signaleert, analyseert en evalueert. Dat minimaal twee keer per jaar in een leerlingvolgsysteem. Daarop volgt een groepsanalyse en worden vorderingen in de groepsbespreking met de ib'er besproken.
- zorgt voor een goed klassenmanagement waardoor iedere leerling zich prettig en veilig voelt.

Dat doen we samen in een school waarbinnen het team:

- zorgt voor een duidelijke en georganiseerde leeromgeving.
- werkt aan het voorkomen van gedragsproblemen door samen duidelijke regels te stellen en het goede voorbeeld geeft.
- elkaar adviezen geeft om samen verder te groeien op alle gebieden.

We hebben veel goed opgeleide experts in huis. Denk hierbij aan ib-ers, gedragspecialisten, systemisch opgeleide mensen, NT2, HB, taal- en rekenspecialisten, jonge risico-specialisten, kindcoach in voor- en vroegschool, rots en water-trainer, en collega's die geschoold zijn in het omgaan met trauma's. Daarnaast hebben we veel extra ondersteuners in de vorm van onderwijsassistenten, stagiaires, studenten vanuit de lokale ROC. Leerkrachten nemen verantwoordelijkheid voor hun groep en alle kinderen daarin en coördineren samen de ondersteuning. De leerkracht doet ertoe!

Binnen onze ondersteuningslaag 2 geven we op de volgende manier vorm van het juiste onderwijs:

Daarbij kijkend vanuit de leerkracht: Deze...

- Ziet vroegtijdig wat een leerling nodig heeft en helpt direct in de klas;
- Houdt de leiding over deze extra hulp en maakt daar een goed plan voor;
- Biedt didactische differentiatie op minstens drie niveaus vanaf groep 1. Dit houdt in dat er verlengde en verdiepende instructie wordt gegeven. Bij oefenen en verwerken biedt de leerkracht begeleide inoefening en extra inoefentijd of verrijking en compacting;
- Werkt planmatig en houdt goed in de gaten of er problemen zijn met leren, opgroeien of opvoeden;
- Ziet aan de resultaten van de leerlingen hoe goed de aanpak werkt en past zijn werkwijze hierop aan;
- Betrekt ouders actief bij wat er in de klas gebeurt en bespreekt mondeling hoe hij of zij de leerlingen helpt;
- Praat periodiek met de intern begeleider over hoe het gaat, wat er opvalt en of er meer nodig is c.q. opgeschaald moet worden.

De intern begeleider:

Zorgt dat de ondersteuning goed loopt, monitort en geeft advies;

- Helpt de leerkrachten door coaching.
- Schakelt "interne" vakspecialist in.
- Zorgt voor structurele interventies binnen de school op eerdergenoemde domeinen.

En de school als geheel:

- Zorgt dat zij een beroep kunnen doen op een taal-leesspecialist, rekenspecialist en gedragsspecialist, specialist meertaligheid (NT2), HB specialist;
- Biedt hulp bij leerbehoeften in de bandbreedte van moeilijk lerend tot meer begaafd, in de juiste mix van uitdaging en begeleiding;
- Helpt leerlingen beter te leren leren, bijvoorbeeld door te werken aan hun planning en organisatie;
- Ondersteunt de sociaal- emotionele ontwikkeling en het gedrag van leerlingen;
- Bespreekt gesignaleerde opgroei- en opvoedproblemen met ouders en adviseert over ondersteuning hierbij, via bijvoorbeeld CJG of GGD.

Ondersteuningslaag 2 krijgt vorm door onderstaande punten waarbij de ib'er in school een coördinerende rol heeft.

- Wij werken met vaste niveaugroepen waarbij de methode leidend is. Daar waar nodig, denk bijvoorbeeld aan NT2 leerlingen, TOS, lagere intelligentie, bieden we passend maatwerk aan de leerlingen aan met regelmatig een terugblik om te kijken of de leerling kan opschalen naar groepsniveau. Uiteraard houden wij wel rekening met de verdiepte, basis en intensieve groepen n.a.v. de LIB-analyses.
- Wij hebben als uitgangspunt dat alle leerlingen meedoen aan de basisinstructie, totdat 80% of meer van de klas het lesdoel beheerst. In de praktijk is dit geen haalbare ambitie, maar dit houden we wel aan omdat we hoge verwachtingen willen stellen.
- Leerlingen die het lesdoel nog niet beheersen na alle fases te hebben doorlopen doen mee met de verlengde instructie. Dit wordt gecheckt door het stellen van controle van begrip vragen. Beheerst de leerling de aangeboden stof dan nog niet, dan wordt de leerling meegenomen bij de extra ondersteuning op dat vakgebied.
- Voor de sterke leerlingen: Verkorten van de instructie nadat ze met behulp van CVB vragen hebben laten zien dat ze het lesdoel beheersen. Dit kan al direct na de IK-fase zijn maar ook op een later moment.
- Voor de interventies buiten de groep (hieronder beschreven) zetten we de onderwijsassistent/ leraarondersteuner in.
- Naast het verrijkingsaanbod binnen de klas, hebben we een plusklas waar de leerlingen 2 dagdelen per week naartoe gaan. Voor deelname hebben we criteria opgesteld.
- Naast het aanbod in de klas, bieden we gedurende een aantal momenten in de week een taalklas aan voor de leerlingen die bij ons op school instromen en een taalachterstand hebben. Voor deelname hebben we criteria opgesteld.
- Naast het aanbod in de klas, bieden we gedurende een aantal momenten in de week een synthesesklas aan voor de leerlingen die extra ondersteuning nodig hebben op het gebied van gedrag. Voor deelname hebben we criteria opgesteld.

Wij bevorderen de kansengelijkheid door onderwijstijdverlenging (OTV) aan te bieden en verbinden de buitenwereld met de binnenwereld door projecten. We werken intensief samen met onze (zorg)partners: logopedie, cesartherapie, ergotherapie, ambulante begeleiding vanuit Mgr. Hanssenschool, samenwerking met in pandige peuterspeelzaal, samenwerking met CJG (OSK-trajecten, spreekuur op onze locatie) en samenwerking met de lokale bibliotheek.

Gediplomeerde specialisten op school

Taal en rekenen

Welke specialisten zijn werkzaam binnen dit aandachtsgebied?

- Dyslexiespecialist

- Intern begeleider
- Rekenspecialist
- Specialist meer- en hoogbegaafdheid
- Taalspecialist
- Logopedist
- NT2 leerkracht
- Leesspecialist
- Kindcoach

Veel van onze leerlingen starten met een achterstand in de ontwikkeling op het gebied van Nederlandse taal en rekenen in vergelijking met leeftijdsgenootjes. Dat komt door een optelsom van uiteenlopende redenen en of problematieken.

Om die reden start ieder kind in de kleutergroepen met een taalrijk aanbod. Voor de leerlingen die nog niet klaar zijn om de stap naar groep 3 te maken, hebben we de schakelklas. In deze groepen is er een groot aanbod aan woordenschat, taal en rekenen. Daarbij zijn er specialisten en ondersteuners die de diverse niveaus in de groepen kunnen ondersteunen.

Gedurende de schoolcarrière blijft dit taalrijke aanbod gehandhaafd. Gedurende de gehele schoolloopbaan is er een extra aanbod op het gebied van woordenschat (volgens Verhallen), en vinden er verdiepte, verlengde en verrijkte instructies plaats voor taal en rekenen. Dit wederom door ondersteuners, specialisten en externen. Denk bijvoorbeeld aan de inspanning van logopedisten.

Voor leerlingen vanaf groep 3 die nieuw in Nederland zijn (denk aan vluchtelingen, nieuwkomers en statushouders) bestaat er bij ons de mogelijkheid deel te nemen aan de taalklas. Hierin krijgen deze leerlingen een groot aanbod aan Nederlandse taal. Op onze school nemen deze leerlingen voor de helft van de onderwijstijd deel aan dit taalrijke aanbod. In de overige tijd nemen ze deel aan de activiteiten in de reguliere jaargroep, waardoor ze zich in een brede setting op alle vlakken kunnen ontwikkelen en ontplooiën.

Naast de specialisaties en ondersteuning op het gebied van het verkleinen van achterstanden hebben we ook een meer- en hoogbegaafdheidspecialist in huis. Voor leerlingen die op cognitief vlak uitgedaagd moeten worden, bestaat er de mogelijkheid deel te nemen aan onze plusklas 'het Zonnebloematelier'. Wekelijks nemen de betreffende leerlingen deel aan een specifiek aanbod dat zich richt op verrijking en verdieping van het onderwijs uit de reguliere groep. Naast het aanbod in deze groep vindt er voor deze leerlingen een koppeling in het aanbod plaats door middel van compacting en verrijking in de reguliere groep.

De kindcoach ondersteunt als er vragen zijn over de ontwikkeling van het jonge kind (t/m 6 jaar). De kindcoach kijkt mee in de groep en geeft praktisch advies aan de ouders en leerkrachten. Zij is er voor alle leerlingen die extra ondersteuning nodig hebben. Ouders worden hierbij altijd betrokken en goed geïnformeerd.

Onze specialisten:

Taalspecialist: Saskia Moris

Leesspecialist: Marlou Borg

Rekenspecialist: Sanne Reijans

NT2 specialist: Vivian Luiten en Saskia Moris

Specialist begaafdheid: Sanne Reijans

Kindcoach: Jennifer Kleukers

Intern begeleiders: Jennifer Kleukers en Sandra van Leeuwen

Logopedie: via externe organisaties Vallen en Logovision

Sociaal-emotioneel

Welke specialisten zijn werkzaam binnen dit aandachtsgebied?

- Gedragsspecialist
- Intern begeleider
- Weerbaarheidsspecialist: Rots en Water

- Kindcoach

Naast de deskundigheid bij de leerkrachten, zijn er enkele collega's ook gespecialiseerd op dit aandachtsgebied. De intern begeleiders hebben kennis en ervaring om leerlingen met dit aandachtsgebied passend te kunnen begeleiden.

Alle groepen ontvangen periodiek (in de regel eens per twee tot drie weken) in groepsverband Rots & Waterlessen. In deze lessen wordt er aan de weerbaarheid en groepsvorming van leerlingen gewerkt.

Daarnaast werken we met kapstokafspraken die in de gehele school gelden waarbij er maandelijks een afspraak wordt uitgelicht.

De kindcoach ondersteunt als er vragen zijn over de ontwikkeling van het jonge kind (t/m 6 jaar). De kindcoach kijkt mee in de groep en geeft praktisch advies aan de ouders en leerkrachten. Zij is er voor alle leerlingen die extra ondersteuning nodig hebben. Ouders worden hierbij altijd betrokken en goed geïnformeerd.

Specialist Rots & Water: Nicole Smits

Specialist syntheseklas: Denise Lieveense

Specialisten gedrag: Michon Schouenberg, Marlou Borg, Evi Schreurs, Jennifer Kleukers en Sandra van Leeuwen

Kindcoach: Jennifer Kleukers

Intern begeleiders: Jennifer Kleukers en Sandra van Leeuwen

Gedrag, werkhouding en taakaanpak

Welke specialisten zijn werkzaam binnen dit aandachtsgebied?

- Gedragsspecialist
- Intern begeleider
- Specialist meer- en hoogbegaafdheid
- Kindcoach

Syntheseklas

Onze school heeft gedurende de schooljaren 2024-2026 meegedaan aan de pilot 'syntheseklas' (gesubsidieerd vanuit het samenwerkingsverband). Per schooljaar 2026-2027 krijgt deze voorziening een duurzame plek binnen ons onderwijs. Leerlingen die moeite hebben met gedragsregulatie (zowel internaliserend als externaliserend) en/of problemen hebben met werkhouding en taakaanpak, hebben de mogelijkheid deel te nemen aan de syntheseklas. Deze leerlingen gaan in groepjes van maximaal 8 tot 10 leerlingen aan de slag met thema's die te maken hebben met deze ontwikkelgebieden. Dagelijks gaan zij - met hun reguliere werk uit de klas - in kleine setting aan de slag met het ontwikkelen van persoonlijke ontwikkeldoelen. Daarin bestaat er de mogelijkheid zo'n anderhalf uur deel te nemen aan deze groep met leerlingen uit de groepen 3 t/m 5 en leerlingen uit de groepen 6 t/m 8. Er staan thema's centraal met als doel de gedragscomponent in positieve zin te stimuleren. Thema's waaraan gedacht kan worden, zijn weerbaarheid (Rots en Water), voor jezelf opkomen, vriendschap, grenzen stellen, leren plannen, leren leren en leren concentreren.

Doel van deze syntheseklas is mogelijk te ontstane gedragsproblemen klein te houden, waardoor mogelijke problemen in de toekomst niet of nauwelijks zouden kunnen ontstaan. Preventief werken en voor kortere duur een intensief aanbod in de vorm van deze syntheseklas zorgt voor een versterking van de gedragsontwikkeling. In de praktijk heeft de leerling in de reguliere groep waarschijnlijk last van deze component. Door hier nu stevig op in te zetten, maakt dat een brede ontwikkeling in de toekomst op alle gebieden hoogstwaarschijnlijk makkelijker gaat.

Wanneer een leerling deel gaat nemen aan de syntheseklas, dan wordt dat vooraf tussen groepsleerkracht, intern begeleider en ouder(s)/verzorger(s) afgestemd. Deelname is maatwerk. Per leerling worden individuele ontwikkeldoelen opgesteld en wordt dit bijgehouden in een individueel plan. Ontwikkeldoelen worden SMART opgesteld. Gedurende dit traject is er intensief contact tussen groepsleerkracht, leerkracht uit de syntheseklas en de ouder(s)/verzorger(s).

In de syntheseklas werken leerkrachten met affiniteit op het gebied van sociaal-emotionele ontwikkeling samen met de gedragspecialist op het gebied van sociaal-emotionele ontwikkeling. Deze gedragsexperts zijn in school aanwezig en op vraag in te betrekken bij complexe casussen. Daarbij coachen ze de leerkrachten in de groep om de verbinding tussen syntheseklas en de reguliere groep te maken. Zo wordt er preventief geïnvesteerd op het gedrag van de leerling en het handelen van de leerkrachten dat daarop afgestemd dient te worden.

Ook wanneer op gedragsmatig gebied grenzen worden overgeschreden, wordt de syntheseklas ingeschakeld om

(meestal kortdurend) te ondersteunen. Daarbij staat de veiligheid van de individuele leerling, de groep en de leerkracht altijd voorop.

De kindcoach ondersteunt als er vragen zijn over de ontwikkeling van het jonge kind (t/m 6 jaar). De kindcoach kijkt mee in de groep en geeft praktisch advies aan de ouders en leerkrachten. Zij is er voor alle leerlingen die extra ondersteuning nodig hebben. Ouders worden hierbij altijd betrokken en goed geïnformeerd.

Plusklas 'het Zonnebloematelier'

Gekoppeld aan de onder 'aandachtsgebied taal en rekenen' benoemde plusklas, wordt er in deze plusklas ook gewerkt aan het vergroten van de vaardigheden rondom werkhouding en taakaanpak. Juist bij deze leerlingen - waarbij leren vaak vanzelf gaat - vinden we het belangrijk deze vaardigheden vroegtijdig te vergroten. Daarmee voorkomen ze eventuele problemen in het voortgezet onderwijs.

Specialist Rots & Water: Nicole Smits

Specialist syntheseklas: Denise Lieveense

Specialisten gedrag: Michon Schouenberg, Marlou Borg, Evi Schreurs, Jennifer Kleukers en Sandra van Leeuwen

Kindcoach: Jennifer Kleukers

Intern begeleiders: Jennifer Kleukers en Sandra van Leeuwen

Motorische en lichamelijke ontwikkeling

Welke specialisten zijn werkzaam binnen dit aandachtsgebied?

- Ergotherapeut
- Cesartherapeut

Indien leerlingen specialistische hulp nodig hebben op het gebied van motorische en lichamelijke ontwikkeling, zijn wij zelf niet in staat dit op maat te bedienen. Daarin is tussen ouder(s), eventueel leerling en school in onderling overleg wel de mogelijkheid externe (zorg)instanties te betrekken. Daarbij is het mogelijk dat deze expert onder schooltijd met de leerling werkt op deze ontwikkelgebieden. In school werken we samen met diverse externe specialisten die hulp kunnen bieden op motorische en lichamelijke ontwikkeling. We werken daarbij in pandig samen met Cesartherapeut Antonie Corbeij en Ergotherapie Roerstreek.

Medisch handelen en persoonlijke verzorging

Er zijn voor dit aandachtsgebied geen gediplomeerde specialisten aanwezig.

Toekomstig aanbod aan extra ondersteuning

De brede zorgschool die we reeds zijn, verstevigen we verder in de nabije toekomst. Daarbij verstevigen en verduurzamen we de samenwerking met externe professionals. Denk hierbij aan de in pandige expertises van de logopediepraktijken, cesartherapie, ergotherapie en ambulante trajecten vanuit de gespecialiseerde taalvoorzieningen. Wanneer leerlingen zich aanmelden met fysieke beperkingen, stellen we ons tot doel dit aanbod in de toekomst uit te breiden waarin we eventueel samen dienen te werken met externe instanties. Daarin dient maatwerk geleverd te worden om voor deze leerlingen het beste onderwijs te kunnen verzorgen.

Daarnaast zorgen we voor een betere samenwerking met de kinderopvang waarin we dusdanig samenwerken waardoor het onderwijs in de voorschoolse opvang en kleutergroepen op elkaar is afgestemd. Daarmee ontstaat een betere doorgaande lijn en kunnen onze leerlingen zich makkelijker en sneller ontwikkelen en tot ontplooiing komen. Het bevorderen van kansengelijkheid verdient onze blijvende aandacht. Dit niet enkel in samenwerking met externe professionals, maar door in preventieve zin op meerdere vlakken problemen te voorkomen. Denk hierbij aan de verbreding en verduurzaming van de Rijke Schooldag, het aanbod en de inbreng van de kindcoach, de brugfunctionaris en de functionaris financiële educatie.

Inbreng en invloed van leerlingen

In het kader van de Wet Passend Onderwijs krijgen leerlingen bij ons op school de gelegenheid om hun mening te geven over het ondersteuningsaanbod van de school. Voorafgaand aan het opstellen van deze schoolgids hebben wij leerlingen, op een bij hun leeftijd passende wijze, betrokken bij het gesprek over wat zij belangrijk vinden in de ondersteuning op school. Dit gebeurde via de leerlingenraad, gesprekken met leerlingen vanuit de leerkrachten, intern begeleiders en directie.

De inbreng van leerlingen had vooral betrekking op het prettig kunnen leren, rust in de klas, extra hulp bij lezen en rekenen en het belang van aandacht voor sociaal-emotioneel welzijn. Deze inbreng vormt een waardevolle aanvulling op ons ondersteuningsaanbod. Zo heeft de inbreng van de leerlingen concreet geleid tot onder andere ...

- Specifiekere regels tijdens de pauzes
- Rust in de groepen en op de gangen
- Het behalen van onze burgerschapsdoelen
- Hoe ze (mede)eigenaar van hun eigen leerproces mogen zijn
- Het evalueren van onze afspraken binnen school

Deze inspraak van de leerlingen wordt jaarlijks meegenomen in de evaluatie en mogelijke bijstelling van ons ondersteuningsaanbod. Zo zorgen we samen voor een schoolomgeving waarin elk kind zich optimaal kan ontwikkelen.

Hoorrecht bij extra ondersteuningsaanbod en ontwikkelingsperspectief (OPP)

Vanaf 1 augustus 2025 zijn alle scholen verplicht de stem van de leerling te betrekken bij het opstellen, bijstellen en evalueren van het OPP. Het doel is de leerling centraal te stellen en het onderwijs beter af te stemmen op hun eigen behoeften. Er wordt besproken welke ondersteuning de leerling nodig heeft en wat de doelen zijn. De leerling mag beslissen of ouders bij het gesprek aanwezig zijn (met een nuancering daargelaten betreffende kleuters). Bij leerlingen met ernstige gedragsproblemen bepaald onze school of het verzoek om ouders niet aan te laten sluiten wordt gehonoreerd. Voorgaand aan het gesprek wordt een veilige omgeving gecreëerd, zodat de leerling zich op zijn gemak voelt om te vertellen wat hij/zij wil leren en lastig vindt. Hierbij zetten we passende werkvormen in zoals 'Tekenen je gesprek', als een leerling het lastig vindt om erover te praten. Ouders ondertekenen het handelingsdeel van het OPP waarin het hoorrecht is verwerkt.

Voor de leerlingen in de taalklas wordt een OPP taalklas gemaakt, wat een afgeleide is van het originele OPP. Dit betreft geen hoorrecht en zienswijze, maar wel de doelen waar aan gewerkt wordt en het mogelijke uitstroomperspectief. Daarnaast wordt er dieper ingegaan op achtergrond en leerstofaanbod. Indien een leerling naar het Praktijkonderwijs, Mundium of andere gespecialiseerde voorziening gaat, wordt het OPP taalklas omgezet naar een OPP.

Extra informatie

Kenmerkend voor onze leerlingen

Wij hebben een wijkfunctie en proberen de veilige haven te zijn in de roerige buurt waarin de school staat. De leerlingen nemen de problematieken van de wijk mee de school in. Denk hierbij aan onveilige thuissituatie, armoede, radicalisering, laag opgeleide ouders, NT2-problematiek, trauma, gedrag, verwaarlozing, multiprobleemgezinnen, een multiculturele achtergrond (andere normen en waarden, andere gebruiken). Wij werken op onze school heel lang aan de voorwaarden om uiteindelijk tot leren te kunnen komen. Het (sociale) welbevinden staat voorop. Talig komen onze leerlingen vaak met een grote achterstand binnen: ze starten op een zeer laag niveau, maar stromen eind groep 8 ondanks hun sociale situatie naar leervermogen uit. Dat betekent dat we de eerste vijf jaar heel hard investeren om vanaf groep 5 de omslag te zien waarbij kinderen vanaf dat moment steeds meer (kunnen) laten zien wat ze écht in zich hebben. Wat hierin opvallend is, is dat onze leerlingen met name in groep 7 en 8 een enorme groei laten zien (ten opzichte van zichzelf én landelijk gemiddeld). Daarin is het belangrijk tussentijds hoge verwachtingen te houden om de hoge uitstroom uiteindelijk waar te maken.

Sterke punten in onze ondersteuning

We hebben veel goed opgeleide experts. Denk hierbij aan ib-ers/kwaliteitscoördinatoren, gedragsspecialisten, systemisch opgeleide mensen, NT2, HB, taal- en rekenspecialisten, jonge risico-specialisten, kindcoach in voor- en vroegschool, rots en water-trainer, traumatrainers. Daarnaast hebben we veel extra ondersteuners in de vorm van onderwijsassistenten, stagiaires, studenten vanuit de lokale ROC. Leerkrachten nemen verantwoordelijkheid voor hun groep en alle kinderen daarin en coördineren samen de ondersteuning. De leerkracht doet er toe! Wij bevorderen de kansengelijkheid door onderwijstijdverlenging (OTV) aan te bieden en verbinden de buitenwereld met de binnenwereld om leerlingen een zo breed mogelijke ontwikkeling mee te geven. We werken intensief samen met onze (zorg)partners: logopedie, cesartherapie, ergotherapie, ambulante begeleiding vanuit Mgr. Hanssenschool, samenwerking met inpanidige peuterspeelzaal, samenwerking met CJG (OSK-trajecten, spreekuur op onze locatie), taalschool voor ouders, samenwerking met de lokale bibliotheek...

Ondanks specifieke behoeften van het individuele kind is het voor ons noodzakelijk dat het kind onderdeel is en blijft van de groep. Zodra de specifieke behoeften van dien aard zijn dat er meer dan 50% van de lestijd buiten het reguliere aanbod van de groep wordt gewerkt, is het niet realistisch dat het kind bij ons op school op de juiste plek zit. Door de complexiteit van de problemen duurt het vaak lang voordat we écht scherp hebben wat de oorzaak van een probleem is. Denk hierbij aan trauma, NT2, IQ. Vaak komen we uit bij de oorzaak van het probleem door het uitsluitingsprincipe.

Voor meer informatie over passend onderwijs verwijzen wij u naar de centrale schoolgids van Stichting Swalm & Roer; bijgevoegd als deel 2 van deze schoolgids.

3.2 Veiligheid op school

Anti-pestprogramma

We hanteren het anti-pestprotocol.

We bieden weerbaarheidstraining aan conform Rots en Water methodiek. Ook in de naschoolse activiteiten kunnen kinderen weerbaarheidstrainingen volgen.

Om in school eenduidig om te kunnen gaan met gedragsproblemen, hanteren we verder de sanctieladder. Hiermee zijn regels en afspraken helder en inzichtelijk en weet eenieder wanneer hij/zij over bepaalde grenzen heen gaat. Met dit middel trachten we voor iedereen in de school een veilige plek te bieden. Onze sanctieladder is te downloaden via de volgende link: [Sanctieladder](#)

Sociale en fysieke veiligheid

Onze school monitort de sociale veiligheidsbeleving van leerlingen. We nemen een vragenlijst af via Enquêtetool van Vensters.

Aan de hand van het hierboven genoemde tevredenheidsonderzoek plegen we interventies op maat. O.a. groepsarrangementen, weerbaarheidstrainingen etc.

Anti-pestcoördinator, contactpersoon en/of vertrouwenspersoon

Functie	Naam	E-mailadres
Vertrouwenspersoon	Mevr. Stienen	ankiestienen@swalmenroer.nl
Anti-pestcoördinator	Mevr. Temme	cissystemme@swalmenroer.nl
Anti-pestcoördinator	Mevr. Stienen	ankiestienen@swalmenroer.nl
Vertrouwenspersoon	Mevr. Temme	cissystemme@swalmenroer.nl

4 Handige informatie voor ouders

4.1 Hoe ouders worden betrokken

De praktijk leert dat goede contacten tussen ouders en school, meedenken en meedoen van ouders, het hebben van gezonde belangstelling, vaak kan leiden tot betere leerprestaties van kinderen.

Voorbeelden hiervan zijn:

- Kennismakingsgesprekken bij de start van het schooljaar
- Thema-ochtenden (koffie-uurtjes) in samenwerking met het CJG
- Inloopochtenden: na iedere vakantie kunnen ouders(s)/verzorger(s) op een dag een halfuurtje meekijken in de klas.
- LOGO 3000: een taalprogramma voor kleuters en ouders
- Overstap: thuisleesproject voor leerlingen en ouders van groep 3
- Informatiebijeenkomsten over het voortgezet onderwijs
- Oudergesprekken
- Bouw/Letterster

Communicatie met ouders

Ouders worden geïnformeerd op de volgende manieren:

Op verschillende manieren informeert de school onze ouder(s)/verzorger(s):

- via de schoolgids/schoolkalender; verschijnt telkens bij de start van een nieuw schooljaar
- via de kennismakingsgesprekken aan het begin van het schooljaar
- via ouder-/ rapportgesprekken
- via informatieavonden
- via nieuwsberichten op ISY, ons digitale informatiesysteem
- via LOGO 3000

Klachtenregeling

De school is voor de behandeling van klachten aangesloten bij een onafhankelijke klachtencommissie: "Landelijke Klachtencommissie onderwijs (LKC)". LKC onderzoekt de klacht en beoordeelt (na een hoorzitting en/of via 'hoor en wederhoor') of deze gegrond is. LKC brengt advies uit aan het bevoegd gezag en kan aan haar advies aanbevelingen verbinden. Het bevoegd gezag neemt over de afhandeling van de klacht en het opvolgen van de aanbevelingen de uiteindelijke beslissing. Een klacht kan bij het bevoegd gezag (het college van bestuur van de Stichting Swalm & Roer) of rechtstreeks schriftelijk bij de LKC worden ingediend. Zie voor meer informatie onze centrale schoolgids van de stichting die aan deze schoolgids verbonden is.

Ouderinspraak

Inspraak van ouders wordt op onze school op de volgende manier georganiseerd:

- Ouderraad
- Medezeggenschapsraad

Ouders worden op onze school bij de volgende activiteiten ingezet:

Een inspraakmogelijkheid voor ouders (én leerkrachten) is geregeld via de Wet Medezeggenschap Scholen. Aan elke school moet een Medezeggenschapsraad (MR) verbonden zijn, die opereert volgens een medezeggenschapsreglement. In de wet is ook geregeld, dat ouders en leerkrachten over een groot aantal zaken betreffende het beleid van de school mogen meepraten. Bij een aantal zaken heeft de raad adviesrecht en vaak mag het beleid zelfs niet worden uitgevoerd zonder instemming van de medezeggenschapsraad. De raad probeert bij haar advies/instemming altijd het belang van zowel de ouders en personeelsleden als de schoolorganisatie in het oog te houden. De MR vergadert circa zes keer per jaar. In de schoolkalender kunt u meer informatie vinden over de MR. Op schoolniveau worden de schoolspecifieke beleidszaken besproken tussen directeur en MR.

4.2 Vrijwillige ouderbijdrage

Wat is de vrijwillige ouderbijdrage?

Scholen mogen ouders een bijdrage vragen in de kosten. Deze bijdrage is voor activiteiten buiten de lesactiviteiten om. De bijdrage is vrijwillig. Dit betekent dat kinderen van ouders die dit niet kunnen of willen betalen, alsnog mee mogen doen met de activiteiten. Als de school een vrijwillige ouderbijdrage heeft, dan is dit afgestemd met de Medezeggenschapsraad.

Er is geen sprake van een vrijwillige ouderbijdrage

Er zijn geen overige schoolkosten.

Wij zijn aangesloten bij het Jeugdeducatiefonds. Zij maken - naast de gelden die de school beschikbaar stelt voor activiteiten in en rond de school - het mogelijk dat we een breed en gevarieerd aanbod aan onze leerlingen kunnen aanbieden. Verder vragen wij geen vrijwillige ouderbijdrage. Meer informatie treft u tevens in onze centrale gids van de stichting die aan deze schoolgids is verbonden.



4.3 Ziekmelden en verlof aanvragen

Over schoolverzuim

Scholen zijn verplicht om ongeoorloofd schoolverzuim te melden bij de leerplichtambtenaar. Ongeoorloofd schoolverzuim betekent dat een leerling afwezig is van school zonder een geldige reden en zonder toestemming van de school of leerplichtambtenaar.

Soms kan een leerling niet naar school en is er sprake van geoorloofd schoolverzuim. Dat betekent dat een leerling afwezig is van school met een geldige reden en met toestemming van de school of leerplichtambtenaar. Op de website van de Rijksoverheid (www.rijksoverheid.nl) staat wanneer er sprake is van geoorloofd verzuim. Is het niet mogelijk om tijdens de schoolvakanties op vakantie te gaan? Vraag in uitzonderlijke gevallen toestemming bij de schoolleiding voor verlof buiten de schoolvakanties. Ga voor meer informatie naar:

<https://www.rijksoverheid.nl/onderwerpen/leerplicht/vraag-en-antwoord/leerplicht-schoolvakanties>.

Op deze manier meld je je kind ziek:

Als uw kind door ziekte of om een andere reden de school niet kan bezoeken, ontvangen wij daarvan graag vóór 8:30 uur telefonisch bericht van de ouder(s)/verzorger(s). Dit om te voorkomen dat wij onze lessen moeten onderbreken om na te gaan waar de kinderen zijn. U vindt het waarschijnlijk ook een geruststellende gedachte dat wij dit in de gaten houden en dat we, als een leerling om 9.00 uur nog niet is afgemeld, contact met u opnemen.

Op deze manier vraag je verlof aan voor je kind:

De gemeente Roermond voert de leerplichtwet uit voor de gemeenten Roermond, Roerdalen, Echt-Susteren en vanaf 16 jaar voor de gemeente Maasgouw. Vanaf het moment dat een kind 4 jaar wordt mag het naar de basisschool. Het kind moet echter naar school op de eerste dag van de maand nadat een kind 5 jaar wordt, vanaf dat moment is hij/zij ook leerplichtig. De leerplicht eindigt na het schooljaar waarin uw kind 16 jaar is geworden. Daarna is uw kind kwalificatieplichtig totdat hij/zij 18 jaar wordt of een startkwalificatie heeft behaald (diploma havo/vwo of mbo niveau 2). Er is sprake van ongeoorloofd schoolverzuim, als de leerling zonder toestemming van de directeur afwezig is. De directeur is dan verplicht ongeoorloofd schoolverzuim aan de leerplichtambtenaar door te geven. Deze zal dan onderzoek doen naar de reden van het ongeoorloofd schoolverzuim. Welk schoolverzuim wordt gemeld bij de leerplichtambtenaar?

- Relatief verzuim (spijbelen)
- Luxe verzuim (vakantieverlof)
- Absoluut verzuim (een kind staat op geen enkele school ingeschreven)
- Veelvuldig te laat komen (preventief)
- Twijfelachtig ziekteverzuim (preventief)
- Extra verlof: Bij bepaalde bijzondere omstandigheden kunnen kinderen extra vrij krijgen van school. Hiervoor dient u een officiële aanvraag te doen bij de directeur. Aanvraagformulieren zijn hiervoor verkrijgbaar op de school. De directeur beslist over een verlofaanvraag van maximaal 10 schooldagen. Als de verlofaanvraag meer dan 10 schooldagen betreft, beslist de leerplichtambtenaar.

Wij verzoeken u erop toe te zien dat uw kind/kinderen altijd op tijd op school is/zijn en ook weer tijdig wordt/worden opgehaald. Het is zeer storend als er, nadat de bel is gegaan en het werk in de groepen al is begonnen, nog laatkomers binnenkomen of ouder(s)/verzorger(s)/verzorgers nog een gesprek aangaan met de leerkracht. Wanneer een leerling 10 keer of vaker binnen drie maanden te laat komt, maken wij hiervan altijd melding bij de leerplichtambtenaar van de gemeente. Ook wanneer een leerling in onze ogen onterecht afwezig is (veelal samenhangend met een schoolvakantie), dienen wij dit bij leerplicht te melden.

4.4 Toelatingsbeleid

Wanneer u uw kind op onze school wil inschrijven, belt u ons of vult u via de website de gegevens van uw zoon/dochter in. We maken daarna graag met u een afspraak voor een aanmeldgesprek. Wanneer u uw zoon/dochter heeft aangemeld, vragen wij bij de vorige school of opvang gegevens op om in kaart te brengen of wij aan de zorg- en onderwijsbehoeften van uw zoon/dochter kunnen voldoen.

Het kan voorkomen dat we schoolspecifiek aannamebeleid hanteren. In dat geval wordt dit aannamebeleid op onze website gepubliceerd.

4.5 AVG

Wanneer uw zoon/dochter bij ons op school start, vragen wij u toestemming voor het gebruiken van beeld- en videomateriaal van uw zoon/dochter specifiek toegepast op concrete situaties. Deze toestemmingsverklaringen worden via ISY ingevuld. Conform de AVG wetgeving kunt u deze toestemming op ieder gewenst moment wijzigen of intrekken. Dat gaat eenvoudig via ISY.

5 Ontwikkeling en resultaten

5.1 Tussentijdse toetsen

De vorderingen van onze leerlingen worden continu gemeten, analyseren we en hier anticiperen we op. Naast de methodegebonden toetsen gebruiken we het Cito leerlingvolgsysteem (Leerling in Beeld) en volgen we in de bovenbouw de resultaten via Snappet. Aan de hand van deze toetsen maken we gedurende het schooljaar diverse groepsanalyses. Uit deze analyses maken we onze schoolzelfevaluatie, formuleren we (school)ambities en plegen we waar nodig interventies.



5.2 Resultaten doorstroomtoets

Wat is de doorstroomtoets?

Vanaf het schooljaar 2023-2024 maken alle leerlingen aan het eind van de basisschool een doorstroomtoets. Dit is verplicht. Met de doorstroomtoets kunnen leerlingen laten zien wat ze op de basisschool hebben geleerd. In de weken voor het toetsmoment geeft de leerkracht de leerling een advies voor het onderwijsniveau in het voortgezet onderwijs. Leerprestaties, aanleg en ontwikkeling op de basisschool spelen hierbij een rol. Heeft de leerling een hogere doorstroomtoetsuitslag dan het gegeven schooladvies? Dan stelt de school het advies bij, tenzij het in het belang is van de leerling om dit niet te doen. Heeft de leerling een lagere doorstroomtoetsuitslag dan het gegeven schooladvies? Dan blijft het advies van de school leidend.

De doorstroomtoets vindt plaats in februari en geeft leerlingen een gelijke kans om zich eind maart aan te melden voor de middelbare school van hun voorkeur, die het best past bij hun niveau. De doorstroomtoets is geen examen; leerlingen kunnen niet slagen of zakken.

Referentieniveaus

De Inspectie van het Onderwijs controleert of het onderwijs op scholen van voldoende niveau is. De doorstroomtoetsresultaten van de leerlingen spelen een belangrijke rol bij deze controle. Vanaf 1 augustus 2020 gebruikt de inspectie referentieniveaus om te bepalen of een school voldoende of onvoldoende presteert.

Wat zijn referentieniveaus?

Een doorstroomtoets meet voor de onderdelen Nederlandse taal en rekenen:

- Hoeveel procent van de leerlingen met de doorstroomtoets het basisniveau heeft gehaald (dit wordt ook wel het fundamentele niveau genoemd).
- Hoeveel procent van de leerlingen met de doorstroomtoets het streefniveau heeft gehaald. Dit is een hoger niveau dat de leerlingen kunnen behalen.

Het fundamentele niveau (basisniveau) en het streefniveau (hogere niveau) worden ook wel de 'referentieniveaus' genoemd. Ze zeggen dus welk niveau de leerlingen op de school hebben gehaald op de gebieden taal en rekenen. Om te kijken of de school voldoende of onvoldoende heeft gescoord, worden ze vergeleken met signaleringswaarden van de Inspectie van het Onderwijs.

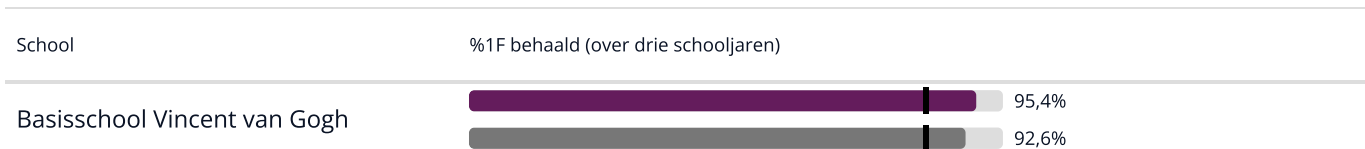
Wat zijn signaleringswaarden?

Hoeveel procent de school minimaal moet halen op de beide niveaus ligt vooraf vast. Deze percentages worden namelijk door de Inspectie van het Onderwijs bepaald. Als de school minder goed scoort dan deze vastgestelde, minimale waarde, kan het een signaal zijn dat er misschien iets niet goed gaat op de school. Daarom worden deze minimale scores 'signaleringswaarden' genoemd. Wanneer het percentage leerlingen op de school voor zowel het fundamentele niveau als het streefniveau op of boven de signaleringswaarden liggen, zijn de resultaten in dat schooljaar voldoende.

Gemiddelde van drie jaar resultaten

De gegevens die worden getoond in de schoolgids zijn een gemiddelde van de afgelopen drie schooljaren.

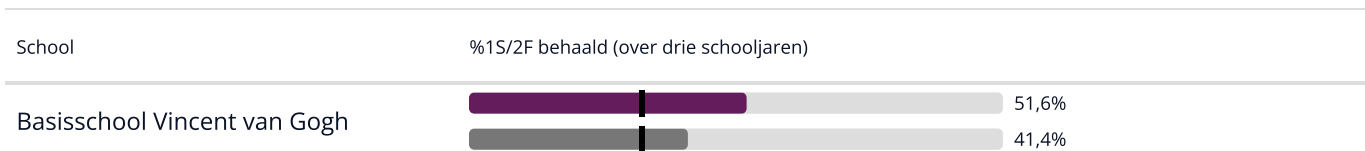
Welk percentage leerlingen behaalt het fundamentele niveau in 2025-2026?



Legenda %1F behaald

- Deze school
- Signaleringswaarde inspectie (85,0%)
- Vergelijkbare scholen

Welk percentage leerlingen behaalt het streefniveau in 2025-2026?



Legenda %1S2F behaald

- Deze school
- Signaleringswaarde inspectie (32,0%)
- Vergelijkbare scholen

5.3 Schooladviezen

Volgens het nieuwe kader volgt er in januari van groep 8 het schooladvies. In februari wordt de Eindtoets gemaakt. Wanneer de eindtoets een beter resultaat toont dan het gegeven schooladvies, heroverwegen we het schooladvies en stellen we dit in veel gevallen bij. In deze gevallen gaan we met ouders en de leerling het gesprek aan.

Welke schooladviezen heeft de school aan de leerlingen gegeven in 2024-2025?

Schooladvies	Percentage leerlingen
vmbo-b / -k	18,5%
vmbo-k	14,8%
vmbo-k / -(g)t	7,4%
vmbo-(g)t	7,4%
vmbo-(g)t / havo	37,0%
havo	7,4%
havo / vwo	3,7%
vwo	3,7%

5.4 Sociale ontwikkeling

Visie op sociale opbrengsten

Wat verstaan scholen onder sociale opbrengsten?

Op school leren kinderen vaardigheden die nodig zijn om op een goede manier met anderen om te gaan en om hun steentje bij te dragen aan de samenleving. Het gaat om vaardigheden zoals samenwerken, ruzies oplossen en jezelf weten te redden. Door deze vaardigheden is de sfeer op school fijn en verbeteren de leerprestaties. Kinderen nemen op een positieve manier deel aan de maatschappij.

Zorgen voor elkaar

Vertrouwen en veiligheid

Verantwoordelijkheid

Door kinderen met verschillende levensovertuigingen en culturele en maatschappelijke achtergronden samen te brengen in een school, krijgt "samen spelen, samen leren, samen werken en samenleven" met respect voor iedereen ook daadwerkelijk inhoud: "Niet apart, maar samen". We willen de nadruk leggen op het verbinden van verschillende culturen door elkaar te ontmoeten, te leren kennen en te begrijpen en samen met elkaar op een waardevolle manier te leren leven.

Werkwijze t.a.v. sociale opbrengsten

Wij werken door middel van de psycho-fysieke sociale competentietraining Rots en Water aan het versterken van de weerbaarheid en sociale vaardigheden van de leerlingen van onze school. Niet alleen de leerlingen worden bij deze werkwijze betrokken, ook leraren en ouders worden hierin meegenomen, om zo samen respectvol met elkaar om te kunnen gaan.

De training wordt schoolbreed gegeven door gecertificeerde trainers. De leerkrachten nemen deel aan de trainingen en zorgen voor de transfer in de alledaagse situaties.

Rots en Water werkt volgens een psycho-fysieke didactiek: deze maakt kinderen ervan bewust welke houding zij aannemen in een situatie of welke mogelijkheden er nog meer zijn en welke actie het meest effectief is.

Daarnaast hanteren we schoolbreed diverse maandafspraken om te werken aan de sociale competenties. In de groepen worden de maandafspraken aangeboden en geoefend. De afspraken zijn zichtbaar in de groepen en op diverse plekken in het gebouw.


Door middel van de gouden en zilveren weken wordt tijdens bepaalde periodes in het schooljaar gewerkt aan de groepsdynamiek.

De combinatie van deze werkvormen vormen samen met het pedagogisch kader de onderlegger voor het werken aan de sociaal emotionele ontwikkeling van de kinderen. Door deze werkwijze kunnen we beter afstemmen op de (onderwijs)behoeften van de kinderen.

6 Schooltijden en opvang

6.1 Schooltijden

	Ochtend		Middag	
	Voorschoolse opvang	Schooltijd	Schooltijd	Naschoolse opvang
Maandag	-	08:30 - 12:15	12:45 - 14:45	-
Dinsdag	-	08:30 - 12:15	12:45 - 14:45	-
Woensdag	-	08:30 - 12:30	-	-
Donderdag	-	08:30 - 12:15	12:45 - 14:45	-
Vrijdag	-	08:30 - 12:30	-	-

 Opvang
Schooltijd

Maandag: Pauze van 12:15 tot 12:45: continurooster

Dinsdag: Pauze van 12:15 tot 12:45: continurooster

Donderdag: Pauze van 12:15 tot 12:45: continurooster.

6.2 Opvang

Voorschoolse opvang

Opvang voor schooltijd wordt geregeld in samenwerking met **SKR**, buiten het schoolgebouw. Hier zijn kosten aan verbonden.

Tussenschoolse opvang

Opvang tijdens de middagpauze wordt geregeld in samenwerking met leerkrachten/het team, in het schoolgebouw. Hier zijn geen kosten aan verbonden.

Naschoolse opvang

Opvang na schooltijd wordt geregeld in samenwerking met **Boobaloo** en **SKR**, buiten het schoolgebouw. Hier zijn kosten aan verbonden.

Opvang tijdens vrije dagen en schoolvakanties

Er is geen opvang tijdens vrije dagen en schoolvakanties.

Op school hanteren we een inlooptijd van 8:20 tot 8:30 uur. De lessen starten om 8:30 uur.

Samenwerking met BSO. Kinderen die naar BSO gaan, gaan meestal naar de BSO locatie bij basisschool De Kasteeltuin of Boobaloo. Enkele leerlingen gaan naar opvang elders in de stad.

Daarnaast is er een breed aanbod aan naschoolse arrangementen op school. Onder andere: sport en spel, koken, creatieve vorming, vreemde talen, techniek en muziek.



6.3 Vakantierooster

Vakanties 2026-2027

Vakantie	Van	Tot en met
Studiedag 1	22 september 2026	22 september 2026
Studiedag 2	08 oktober 2026	08 oktober 2026
Herfstvakantie	19 oktober 2026	23 oktober 2026
Studiedag 3	23 november 2026	23 november 2026
Kerstvakantie	18 december 2026	01 januari 2027
Carnavalsvakantie	08 februari 2027	12 februari 2027
Studiedag 4	24 februari 2027	24 februari 2027
Tweede paasdag	29 maart 2027	29 maart 2027
Meivakantie	26 april 2027	07 mei 2027
Tweede pinksterdag	17 mei 2027	17 mei 2027
Junivakantie	14 juni 2027	18 juni 2027
Zomervakantie	23 juli 2027	03 september 2027

6.4 Wie is wanneer te bereiken?

Het is op school op de volgende momenten mogelijk om het personeel te spreken:

	Dag(en)	Tijd(en)
CJG spreekuur	Dinsdag	8.45-9.30

Het is op school op de volgende momenten mogelijk om het personeel te spreken:

	Dag(en)	Tijd(en)
Logopedie	4 dagdelen per week	Wisselende tijden

Het is op school op de volgende momenten mogelijk om het personeel te spreken:

	Dag(en)	Tijd(en)
Cesartherapie	Maandag	Maandagmiddag

CENTRALE SCHOOL GIDS

Samen
voor goed
onderwijs

2026
2027



**STICHTING
SWALM & ROER**
voor onderwijs en opvoeding



Voorwoord

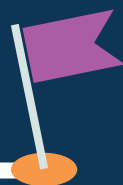
Samen voor goed onderwijs

De centrale schoolgids van Stichting Swalm & Roer

In deze gids vindt u de basis: de wettelijke regels en afspraken die voor al onze scholen hetzelfde zijn. Zo weet u precies waar u aan toe bent. Omdat elke school natuurlijk ook zijn eigen unieke karakter heeft, vindt u de praktische details en specifieke info in de gids van de school van uw kind.

We wensen alle leerlingen en ouders een fijn en succesvol schooljaar toe!

De heer M. (Mark) Brugman
College van bestuur





Inhoudsopgave

1. Stichting Swalm & Roer	4
2. Onze besturingsfilosofie	5
3. Medezeggenschap (mr en gmr)	7
4. Oudervereniging en de vrijwillige bijdrage	8
5. Informatie van onze scholen	9
6. Toelating nieuwe leerlingen	10
7. Overplaatsing van leerlingen binnen stichting Swalm & Roer	11
8. Schorsing en verwijdering	12
9. Leerplicht en verlof	13
10. De Inspectie van het Onderwijs	14
11. Vervanging medewerkers en tijdelijke sluiting school bij calamiteiten	15
12. Veilige school	16
13. Ondersteuningsaanbod Samenwerkings- verband Midden-Limburg	17
14. Gedragscode	21
15. Meldcode	22
16. Privacy	23
17. Klachten en vertrouwenspersoon	24
18. Centrum voor Jeugd en Gezin	25
19. Jeugdgezondheidszorg	26
20. Aansprakelijkheid en verzekeringen	27
21. Telefoons en smartwatches	28
22. Sponsoring en giften	29

1

Stichting Swalm & Roer

24

scholen

5.500

leerlingen

600

medewerkers

Met 24 scholen in Roermond, Roerdalen en Leudal is Stichting Swalm & Roer een vertrouwde naam in de regio. Dagelijks zetten ruim 600 medewerkers zich in voor kwalitatief hoog onderwijs voor ongeveer 5.500 leerlingen. Op al onze 24 scholen is ieder kind welkom.

Samen naar een hoger niveau

We hebben een duidelijke missie, vastgelegd in ons Koersplan. Waar we voor gaan? Een cultuur waarin samenwerking en kwaliteit centraal staan.

We leren kinderen niet alleen rekenen en taal, maar besteden ook veel aandacht aan burgerschap. Zo bereiden we hen optimaal voor op hun plek in de maatschappij.





Wie doet wat?

Elke school heeft een eigen gezicht en identiteit (van openbaar en algemeen bijzonder tot protestants-christelijk, katholiek en islamitisch), maar we werken allemaal vanuit dezelfde visie.

De schooldirecteur heeft de dagelijkse leiding en is het aanspreekpunt voor de school. Het College van Bestuur zet de grote lijnen uit en stuurt de hele organisatie aan. De Raad van Toezicht kijkt mee of we onze doelen behalen en of alles eerlijk en volgens de regels verloopt.

College van bestuur

- De heer M. (Mark) Brugman

Raad van toezicht

- Mevrouw M. (Marianne) Volp-Kortenhorst (voorzitter)

Het bestuur wordt ondersteund door het stafkantoor.

De contactgegevens van het stafkantoor van stichting Swalm & Roer zijn:

Post- en bezoekadres

Roerderweg 35

6041 NR Roermond

Telefoon: 0475 34 58 30

Internet: www.swalmenroer.nl

E-mail: info@swalmenroer.nl



Onze besturingsfilosofie

Voor Stichting Swalm & Roer is alleen het best mogelijk onderwijs goed genoeg. We willen trots zijn op wat we doen. Als leerkracht voor de klas. Als medewerker van het stafkantoor. Als bestuurder in de contacten met de buitenwereld. De besturingsfilosofie van onze stichting is in een paar woorden: met elkaar én voor elkaar.



Roer Kracht

Het stroomt. Met veerkracht, wilskracht, denkkraft en gevoelskracht zorgen we ervoor dat de stichting een bruisende organisatie blijft. Inclusief en toekomstgericht. Met die roerkracht bereiden we onze leerlingen voor op de samenleving van morgen, met een zee aan mogelijkheden in het verschiet.

Onze kernwaarden zijn:



verantwoordelijk

nieuwsgierig



verbinding

Deze kernwaarden brengen we dagelijks in praktijk door:

- te doen wat we zeggen;
- samen voor alleen te laten gaan;
- open en duidelijk naar elkaar te zijn;
- oog voor de mens te hebben;
- gericht aan onze doelen te werken;
- kennis te delen en te leren van en met elkaar;
- lef te tonen waar we kansen kunnen pakken en waar we de ander ruimte geven.

We zorgen dat we altijd achter onze eigen acties en die van het team kunnen staan. We zijn altijd op zoek naar nieuwe kennis en inzichten. We zien verbinding als basis van onze kwaliteitscultuur. Door met elkaar verbonden te zijn, kunnen we excelleren als individu én als organisatie.



Medezeggenschap (mr en gmr)

In de wet is geregeld dat de mr over een groot aantal beleidszaken van de school meepraat, zoals onderwijstijd en lesmethodes, maar ook over bijvoorbeeld de begroting en het formatieplan.

Inspraakmogelijkheid voor ouders én leerkrachten is geregeld via de Wet medezeggenschap op scholen. Aan elke school met een eigen registratienummer, een zogenaamd BRIN-nummer, is een medezeggenschapsraad (mr) verbonden, bestaande uit een aantal personeelsleden en ouders.


Bij een aantal onderwerpen heeft de mr adviesrecht en bij andere onderwerpen instemmingsrecht. Instemmingsrecht betekent dat het beleid niet mag worden uitgevoerd zonder instemming van de mr. De mr probeert bij haar adviezen/instemmingsbesluiten altijd het belang van zowel de ouders en personeelsleden als de schoolorganisatie in het oog te houden.

De directeur van de school is de gesprekspartner van de school namens het college van bestuur. Op schoolniveau worden de beleidszaken besproken tussen de directeur en de mr.

Op stichtingsniveau is er ook een mr. Deze heet de gemeenschappelijke medezeggenschapsraad (gmr). De gmr werkt op dezelfde manier als de mr, maar dan voor de hele Stichting Swalm & Roer. Het gaat dan over onderwerpen die alle scholen van de Stichting Swalm & Roer aangaan. De gmr is een belangrijke gesprekspartner van het college van bestuur.



Oudervereniging en de vrijwillige bijdrage



Wanneer uw kind op een van onze scholen is toegelaten, kunt u lid worden van de oudervereniging of ouderraad van uw kind. Zij stemmen jaarlijks de activiteiten af met de school en helpen bij de organisatie daarvan.

Met ingang van schooljaar 2026-2027 vragen wij geen vrijwillige ouderbijdrage meer aan ouders. Dit geldt ook voor schoolreisjes, activiteiten en schoolkampen. Voor een deel van onze scholen was dit al het geval; vanaf nu geldt deze regeling voor alle scholen van Swalm & Roer.

Wij vinden het belangrijk dat alle leerlingen kunnen deelnemen aan alle onderwijs gerelateerde activiteiten, ongeacht de financiële situatie van hun ouders.

Om ervoor te zorgen dat activiteiten zoals excursies, projecten, vieringen en kampen kunnen blijven doorgaan, organiseren en bekostigen wij deze voortaan volledig vanuit het schoolbudget. We gebruiken opbrengsten uit sponsorlopen, schenkingen of andere inzamelingsacties hier dus ook niet voor. Zo blijft ons aanbod voor alle leerlingen gelijkwaardig en toegankelijk.

Sam& is een samenwerkingsverband van vier Sam&werkingspartners. Stichting Leergeld (Roermond/Roerdalen) is naast het Jeugdfonds Sport & Cultuur, Stichting Jarige Job en het Nationaal Fonds Kinderhulp een van deze Sam&werkingspartners. Sam& biedt één portaal waar ouders een aanvraag kunnen doen voor de voorzieningen die door verschillende organisaties worden aangeboden.

Sam& is er voor kinderen en jongeren van 0 tot 21 jaar die opgroeien in arme gezinnen. Ouders met weinig geld kunnen dus bij Sam& terecht voor een aanvraag, zodat ook deze kinderen mee kunnen doen met activiteiten zoals sport of het vieren van een verjaardag.

Wie kan een aanvraag doen?

- Ouders met een uitkering, bijvoorbeeld bijstand, WIA of WW;
- Werkende ouders met een laag inkomen;
- Ondernemers/ZZP-ers met weinig werk of inkomen;
- Ouders met schulden;
- Intermediairs, bijvoorbeeld leerkrachten, schuldhulpverleners, wijkteams, jeugdhulpverlener, huisartsen.

Op de website van Sam& vindt u meer informatie over het doen van een aanvraag tot ondersteuning. Sam& voor alle kinderen is daarnaast ook per e-mail en telefonisch bereikbaar:

E-mail: info@samenvoorallekinderen.nl

Telefoon: 010 307 59 09

(bereikbaar op werkdagen tussen 09.00 en 16.00 uur)



5

Informatie van onze scholen

Op de website www.scholenopdekaart.nl is cijfermatige informatie over de kwaliteit van het onderwijs op onze basisscholen te vinden. De data zijn afkomstig van de Dienst Uitvoering Onderwijs van het ministerie van Onderwijs Cultuur en Wetenschap en de inspectie van het onderwijs.



Informatie over de school

Iedere school heeft een eigen webpagina waar de cijfers worden voorzien van een toelichting door de school zelf.

Informatie over je kind


Ouders worden door de school geïnformeerd over de vorderingen van hun kind.

Natuurlijk is dat ook zo als de ouders gescheiden zijn. De school heeft een neutrale, objectieve en onpartijdige houding en bij het al dan niet verstrekken van informatie staat steeds het belang van het kind voorop. Meer informatie hierover staat in het [protocol informatieverstrekking gescheiden ouders](#).



Toelating nieuwe leerlingen

Swalm & Roer heeft een centraal aanmeldings- en aannamebeleid. De meest recente versie van dit beleid is terug te vinden op onze website.



In dit centrale beleid staat beschreven welke procedure er geldt ten aanzien van de aanmelding en inschrijving van leerlingen bij onze scholen. In deze regeling staat voor onze scholen beschreven welke afspraken er gelden met betrekking tot aanname en inschrijving van leerlingen, maar ook wat de grenzen zijn. Tevens geeft deze regeling duidelijkheid over welke procedure u dient te doorlopen om uw kind aan te melden en wat u als ouders kunt doen op het moment dat uw kind geweigerd wordt door een van onze scholen.

Naast dit centrale beleid hebben diverse Swalm & Roerscholen ook schoolspecifiek aannamebeleid. Elke school heeft namelijk de mogelijkheid en de vrijheid om de instroom te regelen op een manier die past binnen de eigen schoolorganisatie, rekening houdend met ligging, schoolgrootte etc. Mocht de school van uw kinderen aannamebeleid hanteren, dan kunt u dit beleid terugvinden op de website van de betreffende school.

Door ondertekening van het aanmeldingsformulier, verklaart de ouder dat de daarop vermelde gegevens juist zijn en verklaart de ouder eveneens akkoord te gaan met de in de schoolgids vermelde regelingen, afspraken en verwachtingen.



Uitgangspunt is dat beide gezaghebbende ouders dit formulier ondertekenen. Als één gezaghebbende ouder dit formulier ondertekent, mag de school er van uitgaan dat de andere ouder het hiermee eens is. Alleen wanneer de school ervan op de hoogte is dat de andere ouder bezwaar heeft tegen de aanmelding, mag de school deze aanmelding niet direct omzetten in een inschrijving. In dat geval moet er nader onderzoek worden gedaan. Ouders krijgen zo spoedig mogelijk bericht of een aangemelde leerling wel of niet geplaatst kan worden. Voorwaarde voor plaatsing is dat de leerling bij plaatsing zindelijk is.



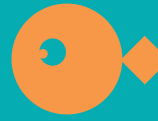
Overplaatsing van leerlingen binnen Stichting Swalm & Roer

Om de overplaatsing van leerlingen binnen de scholen van Stichting Swalm & Roer zo goed mogelijk te laten verlopen, is een protocol opgesteld.

Dit voor alle scholen van Stichting Swalm & Roer geldende protocol geeft duidelijkheid aan zowel de scholen als de ouders. Dit protocol maakt onderdeel uit van het centrale aanmeldings- en aannamebeleid. Overplaatsing gedurende het schooljaar doen we met terughoudendheid en alleen als dit echt in het belang van het kind is.



Schorsing en verwijdering



Er bestaat voor alle scholen van Stichting Swalm & Roer een protocol schorsing en verwijdering. De meest recente versie van dit protocol vindt u terug op de website van Swalm & Roer.

In dit protocol staat beschreven welke procedure er gevolgd moet worden als een school over wil gaan tot schorsing of verwijdering van een leerling. Stichting Swalm & Roer heeft naast bijzondere scholen ook openbare scholen, hiervoor zal op enkele plaatsen in dit protocol duidelijk worden aangegeven welke afwijkende regels er gelden voor deze openbare scholen.





Leerplicht en verlof

Alle kinderen in Nederland van 5 tot en met 16 jaar oud zijn leerplichtig. Zij moeten dus naar school. De gemeente voert de Leerplichtwet uit.

De leerplicht begint op de eerste dag van de maand nadat uw kind 5 jaar is geworden. Is uw kind dus bijvoorbeeld op 15 februari jarig, dan moet het op 1 maart naar school. De leerplicht stopt aan het einde van het schooljaar waarin uw kind 16 jaar wordt.

Ziekte

Bij ziekte dienen ouder(s)/verzorger(s) de leerling ziek te melden voor aanvang van de lestijd.

Aanvraag bijzonder verlof

De Leerplichtwet stelt heel duidelijk dat verlof onder schooltijd vrijwel onmogelijk is.

De directeur van de school mag voor ten hoogste tien lesdagen (aaneengesloten of in totaal gedurende één schooljaar) verlof geven alleen wanneer er sprake is van gewichtige omstandigheden. Onder gewichtige omstandigheden vallen situaties die buiten de wil van ouders en/of leerling liggen.

Hiervoor dient u een officiële aanvraag te doen bij de directeur van de school van uw kind. Aanvraagformulieren zijn hiervoor verkrijgbaar op uw school. De directeur beslist over een

verlofaanvraag van maximaal 10 schooldagen. Als de verlofaanvraag meer dan 10 schooldagen betreft, beslist de leerplichtambtenaar.

Ongeoorloofd schoolverzuim

Er is sprake van ongeoorloofd schoolverzuim, als de leerling zonder toestemming van de school afwezig is. De directeur is dan verplicht ongeoorloofd schoolverzuim aan de leerplichtambtenaar door te geven. Deze zal dan onderzoek doen naar de reden van het ongeoorloofd schoolverzuim. Welk schoolverzuim wordt gemeld bij de leerplichtambtenaar?

- Relatief verzuim (spijbelen)
- Luxe verzuim (vakantieverlof)
- Absoluut verzuim (een kind staat op geen enkele school ingeschreven)
- Veelvuldig te laat komen (preventief)
- Twijfelachtig ziekteverzuim (preventief)



10

De Inspectie van het Onderwijs



De wet stelt eisen aan het onderwijs. De Inspectie van het Onderwijs controleert of scholen hieraan voldoen en stimuleert verbeteringen.

Toezicht op scholen en besturen

De inspectie onderzoekt of leerlingen goed onderwijs krijgen, regels worden nageleefd en financiën kloppen. Het bestuur is verantwoordelijk, daarom begint en eindigt het toezicht bij hen. Elke vier jaar vindt een grondig onderzoek plaats, en jaarlijks worden alle scholen geanalyseerd. Bij mogelijke risico's volgt een extra beoordeling.

Vier uitgangspunten van het toezicht

1. De inspectie richt zich op de verantwoordelijkheid van het bestuur.
2. Ze bewaakt de wettelijke kwaliteit en stimuleert verbetering.
3. Jaarlijks worden alle scholen geanalyseerd; elke vier jaar wordt elk bestuur onderzocht.
4. Vervolgtoezicht hangt af van risico's en kwaliteitszorg.

Stelseltoezicht

De inspectie beoordeelt ook het onderwijsstelsel als geheel en signaleert belangrijke ontwikkelingen. Alle bevindingen en de toezichthistorie staan op www.onderwijsinspectie.nl. Daarnaast controleert de inspectie of scholen een schoolgids, schoolplan en zorgplan hebben.

De contactgegevens van de Inspectie van het Onderwijs zijn:

Bezoek- en postadres
St.-Jacobsstraat 200
3511 BT Utrecht

Postadres

Inspectie van het Onderwijs
Postbus 2730
3500 GS Utrecht

Website: www.onderwijsinspectie.nl

De vertrouwensinspecteurs zijn alle werkdagen, tijdens kantooruren, bereikbaar op telefoonnummer 0900 111 31 11



11

Vervanging medewerkers en tijdelijke sluiting school bij calamiteiten

Als een groepsleerkracht afwezig is (bijvoorbeeld wegens ziekte) en vervangen moet worden, zal de school er alles aan doen om de kwaliteit van het onderwijs te waarborgen.

In eerste instantie zal gezocht worden naar een vervanger of naar een andere interne oplossing binnen de school zelf. Helaas kan in sommige gevallen vervanging niet worden geregeld.

Er kan zich ook een calamiteit voordoen die maakt dat de school tijdelijk gesloten wordt. Hierbij kan bijvoorbeeld gedacht worden aan (langdurige) uitval van de verwarming en/of elektriciteit.

U dient er als ouder rekening mee te houden dat de school van uw kind u in voornoemde gevallen kan verzoeken uw kind thuis te houden. Hierover wordt dan gecommuniceerd via het ouderportaal of Isy.



12

Veilige school

Een school is een plek waar leerlingen leeftijdsgenoten ontmoeten, kennis maken met de samenleving, met normen, waarden en omgangsvormen.

Een school is veilig als de sociale, psychische en fysieke veiligheid van leerlingen en medewerkers niet door handelingen van anderen wordt aangetast. Er dient sprake te zijn van een veilige en positieve sfeer op school. Om die sfeer te creëren gelden er voor alle Swalm & Roerscholen grenzen en regels die ervoor zorgen dat er adequaat wordt opgetreden tegen ongepast gedrag en waarbij ongepast gedrag zoveel mogelijk wordt voorkomen. Alle Swalm & Roer scholen voeren een beleid dat gericht is op de veiligheid van leerlingen en medewerkers en zorgen ook dat jaarlijkse monitoring van de veiligheidsbeleving (van leerlingen) plaatsvindt.

De scholen van Swalm & Roer maken gebruik van meerdere met elkaar samenhangende protocollen, regelingen en maken op school gebruik van diverse met elkaar samenhangende interventies, programma's en methodes om een sociaal veilig klimaat te creëren. Ook van de ouders van de leerlingen van Swalm & Roer verwachten we hierin een constructieve samenwerking.

Regelingen die bijdragen aan een veilig klimaat en voor alle Swalm & Roer scholen gelden, zijn terug te vinden op onze [website](#). Voor meer informatie over de specifieke inkleding van het veiligheidsbeleid op de school van uw kind(eren) en bijvoorbeeld de naam van de anti-pestcoördinator, kunt u terecht bij de school van uw kind(eren).

13

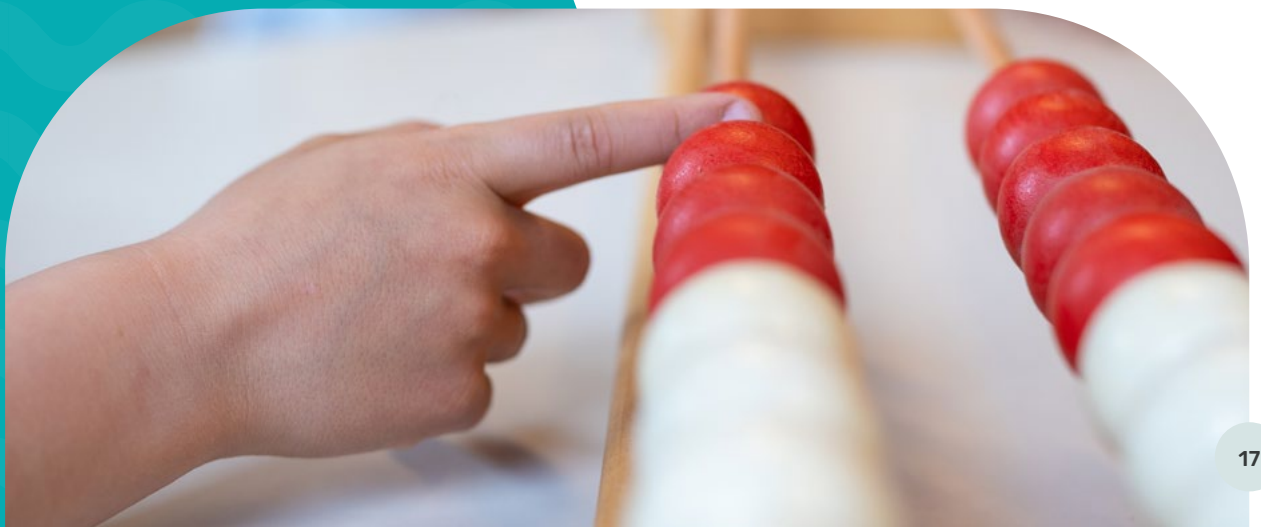
Ondersteuningsaanbod Samenwerkingsverband Midden-Limburg

Elke school in Nederland maakt deel uit van een 'samenwerkingsverband passend onderwijs'. Een samenwerkingsverband is een regionaal netwerk van scholen die samenwerken om ervoor te zorgen dat alle kinderen een passend onderwijsaanbod krijgen.

De overheid heeft deze samenwerkingsverbanden in het leven geroepen om scholen te ondersteunen bij hun zorgplicht: het bieden van passend onderwijs aan elke leerling. Dat kan, eventueel met extra ondersteuning, binnen het regulier basisonderwijs zijn, of in het speciaal (basis) onderwijs. Ook zijn er afspraken gemaakt over toewijzing van middelen en de organisatie van het speciaal (basis)onderwijs.

Onze school maakt deel uit van het 'Samenwerkingsverband Midden-Limburg 31.02'.

Binnen dit samenwerkingsverband zijn afspraken gemaakt over hoe scholen de basisondersteuning moeten inrichten en hoe zij moeten omgaan met extra ondersteuning voor leerlingen die meer nodig hebben dan enkel de basisondersteuning. Dit wordt hieronder toegelicht.





Basisondersteuning en extra ondersteuning (ondersteuningslaag 1 en 2)

Op onze scholen streven we ernaar om ieder kind passend onderwijs te bieden in een veilige en stimulerende leeromgeving. Dit vormt de basisondersteuning, oftewel ondersteuningslaag 1, en wordt verzorgd door de leerkracht binnen de klas. Indien een leerling meer nodig heeft, kan deze ondersteuning worden geïntensiveerd. Denk hierbij aan (tijdelijke) verlengde of verdiepende instructie, extra uitleg in kleine groepjes of verrijkingsaanbod voor meer- en hoogbegaafde leerlingen. Ook begeleiding op het gebied van gedrag, taakaanpak en sociaal-emotionele ontwikkeling maakt deel uit van deze laag.



Wanneer nodig kan de leerkracht ondersteuning inschakelen van interne deskundigen, zoals de intern begeleider of een vakinhoudelijk specialist binnen de school. Elke school beschikt over een vastgesteld aanbod van interventies binnen verschillende domeinen. Wanneer deze interventies structureel beschikbaar zijn, spreken we van basisondersteuning in laag 2: uitgebreide basisondersteuning.

Binnen onze stichting kunnen alle scholen gebruikmaken van taalklassen, die op meerdere locaties zijn ingericht. Omdat deze voorziening structureel beschikbaar is, vallen de taalklassen onder de basisondersteuning van Swalm en Roer. Daarnaast zetten we ons als stichting in om dit aanbod verder uit te gaan breiden, bijvoorbeeld door het opzetten van syntheseklassen of specifieke voorzieningen voor hoogbegaafde leerlingen. Hiermee willen we onze basisondersteuning verbreden en versterken om een breder palet aan passend onderwijs te kunnen realiseren.

Ondersteuningslagen

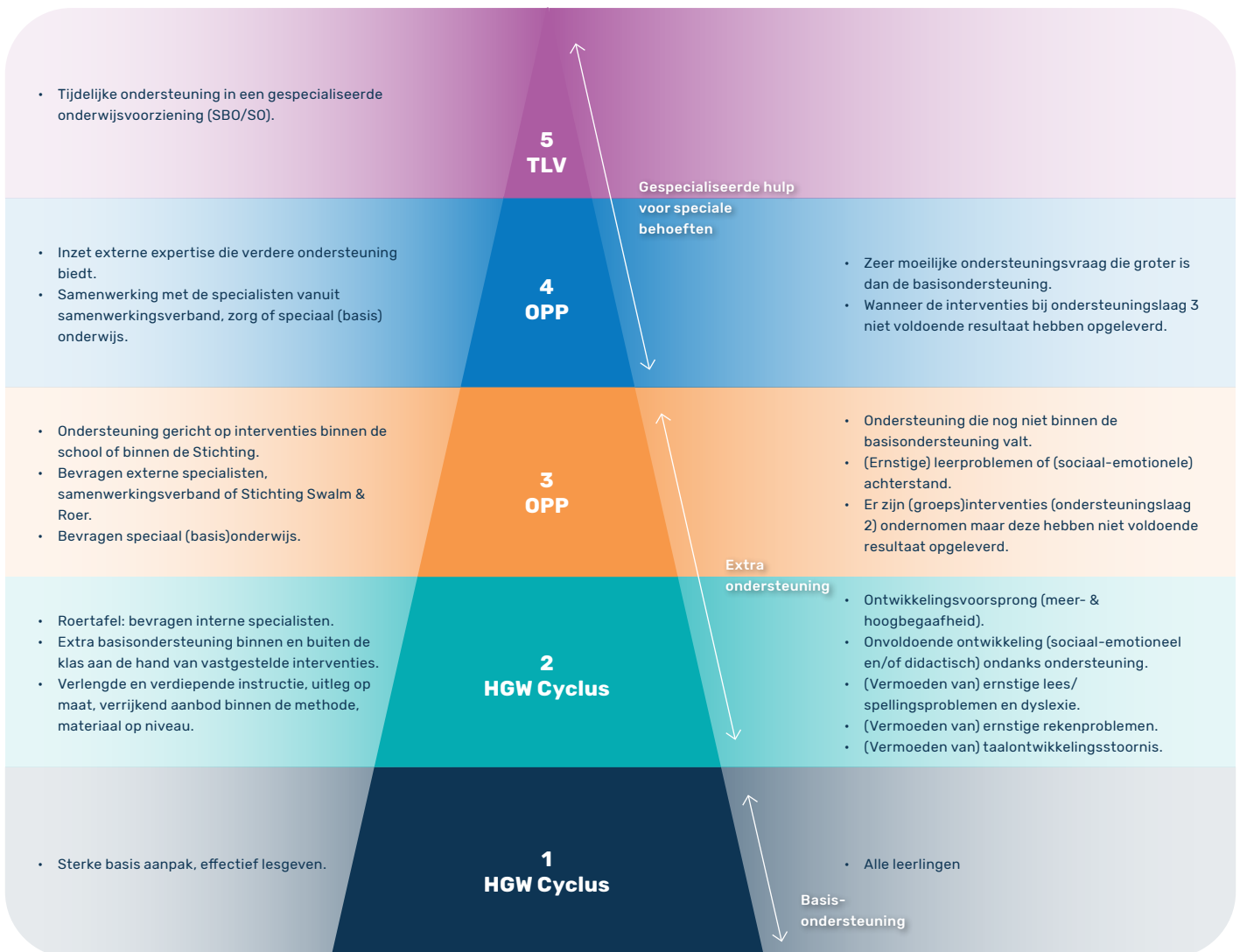


Fig. 1
TLV: Toelaatbaarheidsverklaring / OPP: ontwikkelingsperspectief / HGW: Handelingsgericht werken / SO: speciaal onderwijs / SBO: speciaal basisonderwijs

Ondersteuning gericht op interventies binnen de school of stichting, bij voorkeur in de klas (ondersteuningslaag 3)

Wanneer de basis- en extra ondersteuning binnen de school onvoldoende effect hebben, kan op ondersteuningsniveau 3 aanvullende expertise worden ingeschakeld. Dit betreft advies of begeleiding door externe specialisten vanuit het samenwerkingsverband of binnen onze stichting. Deze inzet vindt altijd plaats in overleg met ouders.

De ondersteuning door deze specialisten wordt vastgelegd in het ontwikkelingsperspectief (OPP) van de leerling. Voor het handelingsdeel van het OPP is afstemming en overeenstemming met zowel de leerling als de ouders noodzakelijk.





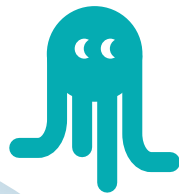
Intensieve externe expertise (ondersteuningslaag 4)

Wanneer de inzet van ondersteuningslaag 4 onvoldoende effect heeft, kan worden opgeschaald. In dat geval kunnen externe specialisten worden betrokken, bijvoorbeeld vanuit de jeugdzorg of het samenwerkingsverband. Dit kan leiden tot het inzetten van diagnostisch onderzoek of ambulante begeleiding. Ook is het mogelijk om een combinatie te organiseren van regulier onderwijs met zorg of speciaal (basis) onderwijs.

De onderwijs- en ondersteuningsdoelen worden gezamenlijk vastgesteld en vastgelegd in het ontwikkelingsperspectief (OPP) van de leerling. Voor het handelingsdeel van het OPP is overeenstemming met de leerling en diens ouders vereist.

Tijdelijke ondersteuning in een gespecialiseerde onderwijsvoorziening (ondersteuningslaag 5)

Meer informatie over de basisondersteuning en extra ondersteuning binnen het samenwerkingsverband Midden-Limburg leest u in het [Handboek ondersteuning in het SWV PO 31.02 Midden-Limburg](#).



Ouder- en jeugdsteunpunt Midden-Limburg

Heeft u vragen over ondersteuning, wilt u advies of praten met iemand die met u meedenkt? Dan kunt u niet alleen terecht bij de school, maar ook bij **het ouder- en jeugdsteunpunt Midden-Limburg**. Ieder samenwerkingsverband heeft een ouder- en jeugdsteunpunt. Dat is er om u als ouder of leerling te helpen. Zij denken met u mee, geven advies of helpen u op weg.

Gedragcode

Stichting Swalm & Roer kent gedragscodes waaraan iedere werknemer, iedere stagiaire, gastdocent, leerling, ouder/ verzorger en andere al dan niet volwassen persoon die een relatie tot Stichting Swalm & Roer heeft, zich dient te houden.

Deze gedragscodes zijn een richtlijn voor een wenselijke en professionele pedagogische beroepshouding wat betreft de omgang met en tussen leerlingen, collega's en ouders/ verzorgers.

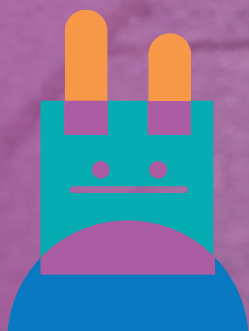
De daarin opgenomen gedragsregels dienen o.a. een bijdrage te leveren aan het creëren van een veilig leer- en werkklimaat op onze scholen.

In onze gedragscode zijn gedragsregels terug te vinden op de navolgende terreinen:

- pesten
- kleding
- gebruik internet en social media
- lichamelijk en verbaal geweld
- integriteit
- racisme en discriminatie
- seksuele intimidatie en seksueel misbruik

De gedragscode is terug te vinden op de [website van stichting Swalm & Roer](#).

Aan de hand van een voor alle ouders van leerlingen van Swalm & Roer geldend ouderstatuut wordt de samenwerking tussen school en ouders gestructureerd en verduidelijkt. Op die manier worden duidelijke verwachtingen gecreëerd, wordt onderlinge samenwerking versterkt en wordt een veilig, respectvol en stimulerend onderwijsklimaat voor alle leerlingen gestimuleerd.



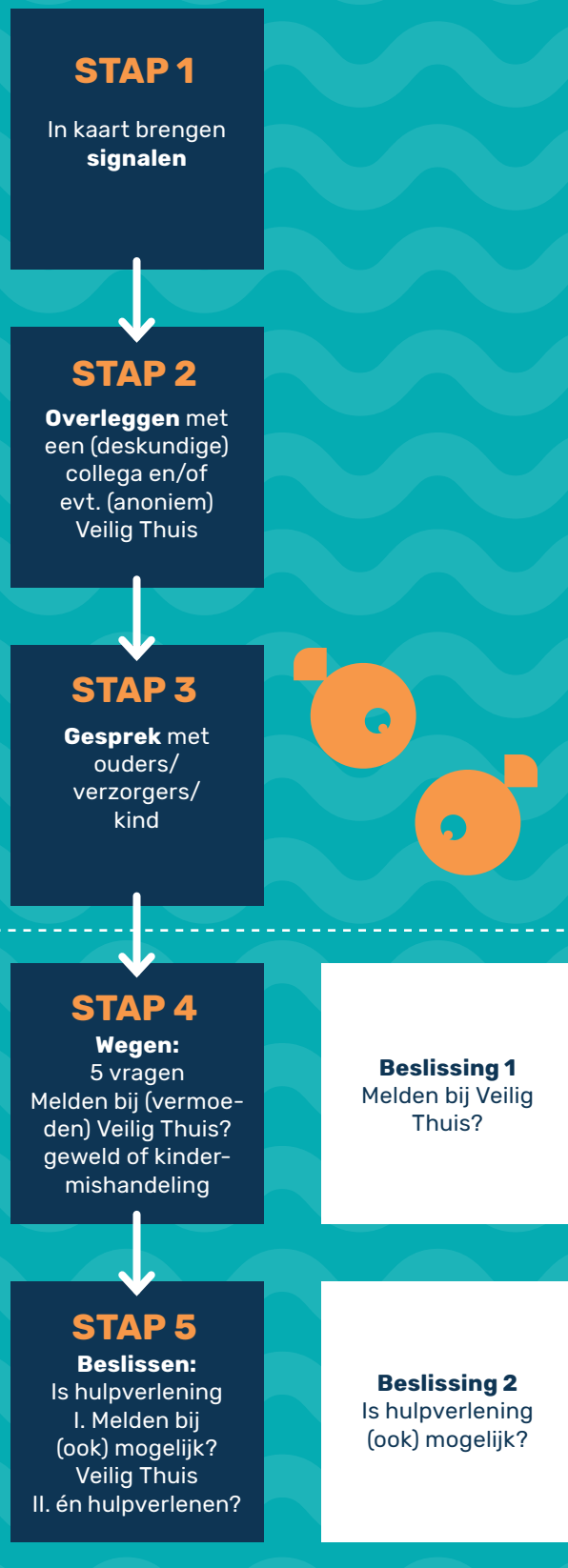
Meldcode

Als op een school een vermoeden bestaat dat een leerling slachtoffer is van huiselijk geweld en/of kindermishandeling, dan handelen wij zoals beschreven staat in de Meldcode huiselijk geweld en kindermishandeling.

Handelen volgens een meldcode is landelijk wettelijk verplicht gesteld voor scholen (<https://www.rijksoverheid.nl/onderwerpen/huiselijk-geweld/meldcode>).

De meldcode is een stappenplan waarin staat hoe hulpverleners kindermishandeling signaleren en melden. Er is een **afwegingskader** in opgenomen waardoor de beslissing om al dan niet te melden bij de organisatie Veilig Thuis ondersteund wordt.

Veilig Thuis is een organisatie voor kinderen, jongeren, volwassenen en ouderen die te maken hebben met huiselijk geweld of kindermishandeling. Elke regio heeft zijn eigen Veilig Thuisorganisatie. Veilig Thuis geeft advies en biedt ondersteuning, zowel aan slachtoffers, omstanders als professionals. Veilig Thuis doorbreekt onveilige situaties, zorgt voor afstemming tussen samenwerkingspartners en zet mensen in beweging. De contactgegevens van Veilig Thuis Noord- en Midden Limburg zijn:
Prinsenstraat 4
5913 ST Venlo
088-0072975
<https://www.veiligthuisnml.nl/>



Privacy

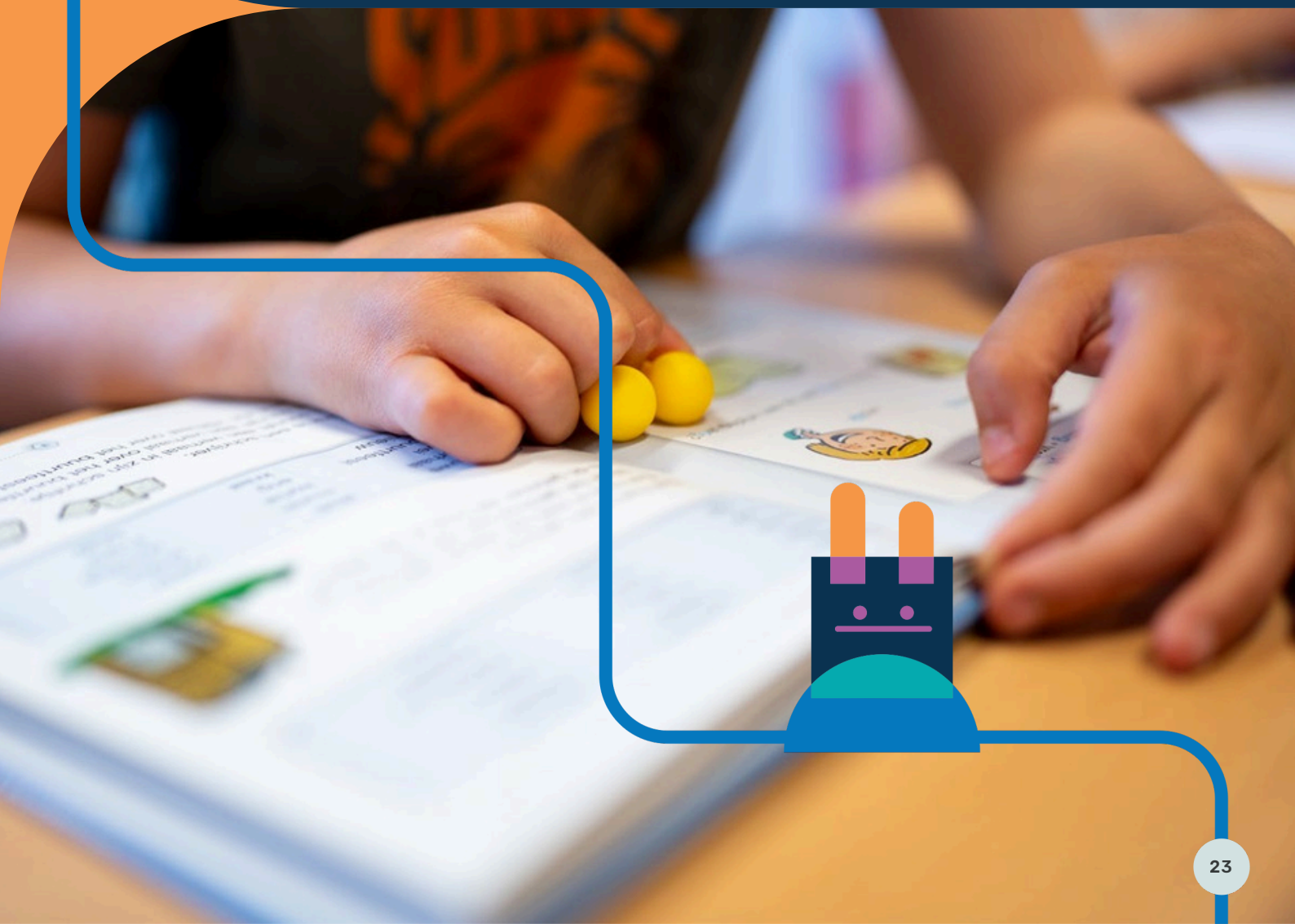
Respect voor privacy is voor Stichting Swalm & Roer een belangrijk uitgangspunt.



Stichting Swalm & Roer zal uw persoonsgegevens uitsluitend verwerken in overeenstemming met ons privacy beleid en conform de geldende privacywetgeving. In onze privacyverklaring leggen wij u graag uit hoe wij dat doen. Deze kunt u gemakkelijk vinden op www.swalmenroer.nl/privacy. Daar staat ook een document waarin is uitgewerkt hoe we omgaan met de gegevens van ouders en leerlingen.

Daarnaast hebben wij een functionaris gegevensbescherming die erop toeziet dat wij ons houden aan de privacyregels van de AVG.

Indien u vragen heeft over de privacy van uw persoonsgegevens bij ons, zijn wij bereikbaar per email op privacy@swalmenroer.nl of telefonisch op 0475 34 58 30.



Klachten en vertrouwenspersoon

De school is een omgeving waar mensen intensief met elkaar samenwerken. Botsingen en meningsverschillen kunnen dan voorkomen. Deze worden doorgaans in onderling overleg bijgelegd. Soms is een situatie van dien aard, dat iemand een klacht hierover wil indienen. Die mogelijkheid bestaat.

Klachten

Voor de school is door Stichting Swalm & Roer een klachtenprocedure vastgesteld. Deze is voor iedereen die bij de school betrokken is (dus zowel ouders als personeelsleden) in te zien op de [website van Stichting Swalm & Roer](#).

In deze klachtenregeling is uitgewerkt hoe het indienen van een klacht verloopt.

Het wordt op prijs gesteld indien iemand die een klacht overweegt dat (indien mogelijk) eerst kenbaar maakt bij de direct betrokkenen (stap 1), bij de directie van de school c.q. zijn of haar leidinggevende (stap 2). Mogelijk kan de klacht eenvoudig opgelost worden.

Als u met betreffende personen er niet uit lijkt te komen en u voelt zich onvoldoende gehoord of gesteund, dan mag u contact opnemen met een van onze externe vertrouwenspersonen.

Vertrouwenspersoon

Bij Swalm & Roer werken we met externe vertrouwenspersonen. Dit zijn objectieve deskundigen buiten de school die graag met u meedenken. Zij luisteren, adviseren en begeleiden u in de stappen, naar de door u gekozen oplossing.

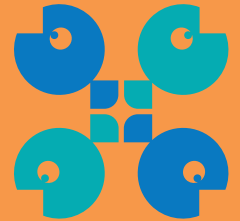
Stichting Swalm & Roer heeft twee externe vertrouwenspersonen aangesteld:

- Annelies Spitz
Telefoon: 06-336 468 87
E-mail: anneliesspitz@vertrouwenwerk.nl
- Roy Ploegmakers
Telefoon: 06-480 887 74
E-mail: royploegmakers@vertrouwenwerk.nl

18

Centrum voor Jeugd en Gezin

Het Centrum voor Jeugd en Gezin (hierna: 'CJG') biedt verschillende vormen van opvoedondersteuning aan ouders en jeugdigen (van zwangerschap tot 23 jaar).



Het CJG geeft informatie en advies, verzorgt themabijeenkomsten en workshops en biedt persoonlijke ondersteuning. Voor het CJG is geen verwijsbrief nodig. Aan elke school is een medewerker vanuit het CJG verbonden. Het contact met de jeugd- en gezinswerker is laagdrempelig.

Zowel school als ouders kunnen initiatiefnemen in het contact. Ouders worden (altijd) betrokken bij het bespreken van de casus van hun zoon of dochter en er zijn in principe geen wachtlijsten.

De contactgegevens van het CJG zijn:

Internet: www.cjgml.nl

E-mail: info@cjgml.nl

Telefoon: 088 43 88 300

(werkdagen tussen 08:30-17:00 uur)

Voor bezoeklocaties en openingstijden: zie website CJG. Open inloop is niet mogelijk in de schoolvakanties.

In geval van crisis kunt u buiten kantooruren contact opnemen met Crisishulp Jeugd Noord- en Midden-Limburg

Telefoon: 043-6045777

E-mailadres: CHJNML@xonar.nl



19

Jeugdgezondheidszorg

In het kader van de Jeugdwet hebben gemeenten de wettelijke verantwoordelijkheid om aan alle jeugdigen van 0-18 jaar jeugdgezondheidszorg aan te bieden.



In Noord- en Midden-Limburg wordt de jeugdgezondheidszorg aangeboden door de GGD Limburg-Noord. Alle ouders van jeugdigen van 0-18 jaar en jongeren kunnen bij de jeugdgezondheidszorg (JGZ) terecht voor informatie en ondersteuning op het gebied van gezond en veilig opgroeien.

Om de groei en ontwikkeling van uw kind te kunnen volgen, is een medewerker van de Jeugdgezondheidszorg regelmatig op school om uw kind te onderzoeken en/of te screenen. Indien gewenst wordt uw kind in deze periode op bepaalde leeftijden gevaccineerd.

Voor verdere informatie over werkwijze en samenwerkingspartners van de jeugdgezondheidszorg zie de "[Wegwijzer Jeugdgezondheidszorg 0-18 jaar](#)" op onze [website](#).

20

Aansprakelijkheid en verzekeringen

Stichting Swalm & Roer heeft voor alle leerlingen een collectieve ongevallenverzekering afgesloten onder de volgende voorwaarden:

- Tijdens officiële schooltijden, ouderavonden/ gesprekken en schoolfeestjes, het verblijf op de speelplaats, in het schoolgebouw, sportveld, gymnastieklokaal, zwembad, excursieplaatsen of tijdens schoolverlaterskamp onder verantwoordelijkheid en onder toezicht van bevoegde leraren;
- Gedurende de directe route op weg van huis naar school en van school naar huis, tenzij leerlingen met toestemming van ouders tijdens officiële schooltijden zelfstandig of onder begeleiding van ouders de huisarts/ orthodontist etc. bezoeken. Deze activiteiten vallen onder volledige verantwoordelijkheid van de ouders en worden niet gedekt door enige door Swalm & Roer afgesloten verzekering;
- Er is geen vergoeding mogelijk voor materiële schade zoals aan telefoons, tablets, brillen, kleding, fietsen, etc.

Tevens heeft stichting Swalm & Roer een schadeverzekering afgesloten voor in- en opzittenden van motorrijtuigen en niet-gemotoriseerde vervoersmiddelen. Deze verzekering dekt ook de schade als ouders of andere vrijwilligers hun vervoersmiddel gebruiken voor schoolactiviteiten. Het is leerlingen niet toegestaan om met gemotoriseerde voertuigen (bijvoorbeeld een elektrische step, een fatbike of een elektrische fiets) naar school te komen c.q. het schoolplein te betreden.

Binnen de door stichting Swalm & Roer afgesloten verzekeringen zijn er geen persoonlijke eigendommen van uw kind verzekerd. Het staat u natuurlijk vrij om zelf een eigendommenverzekering voor uw zoon of dochter af te sluiten.

21

Telefoons en smartwatches

Ook onze scholen hebben regels voor het gebruik van telefoons door leerlingen. Waar hierna gesproken wordt over 'telefoons' wordt ook gesproken over andere technologische devices die in het bezit zijn van leerlingen, bijvoorbeeld smartwatches.



Het is niet wenselijk als telefoons mee naar school gaan, maar we begrijpen dat dit in sommige situaties ook nodig kan zijn.

Voor al onze scholen geldt dat deze toch meegenomen telefoons uitgeschakeld worden en worden ingeleverd op een door de school aangegeven plek tot het einde van de schooldag.

Er zijn daarnaast ook steeds meer leerlingen die een smartwatch op school dragen. Dit kan negatieve gevolgen hebben voor het kind en/of voor klasgenoten en leraren. Denk hierbij bijvoorbeeld aan:

- Zo kunnen kinderen afgeleid raken tijdens de les.
- Er worden spelletjes gespeeld op de smartwatch onder lestijd.
- Er kunnen geluid- en/of beeldopnames gemaakt worden. Dit is niet toegestaan in verband met de privacy van klasgenoten en leerkrachten.
- Er worden per ongeluk meldingen verstuurd waardoor ouders ongerust kunnen worden.

Indien ze toch worden meegenomen, worden de smartwatches (net als de telefoons) op een door de leerkracht aangegeven plek bewaard tot het einde van de dag. Dit geldt voor al onze scholen.

Als mobiele telefoons noodzakelijk zijn voor de inhoud van de les, zijn ze wel toegestaan en wordt de leerling hierin begeleid door de leerkracht. Bijvoorbeeld in een les over mediawijsheid. Daarnaast geldt er ook een uitzondering voor leerlingen die afhankelijk zijn van hun telefoon om bijvoorbeeld om medische redenen of door een beperking. Indien dit voor uw zoon/dochter geldt, verzoeken wij u tijdig contact op te nemen met de school om eventuele afspraken te maken.



22

Sponsoring en giften

Stichting Swalm & Roer is door de belastingdienst als ANBI ('Algemeen Nut Beogende Instelling') aangewezen.

Dit houdt in dat een donateur (binnen de daarvoor geldende regels) giften van de inkomsten- of vennootschapsbelasting als aftrekpost mag opvoeren. Meer informatie over een ANBI kunt u vinden op de website van de belastingdienst ([Algemeen Nut Beogende Instellingen](#)).

Een donateur is iets anders dan een sponsor. Een donateur geeft iets aan een school of stichting Swalm & Roer en verlangt er niks voor terug. Een sponsor geeft iets aan een school of stichting Swalm & Roer en wil er wel iets voor terug: bijvoorbeeld dat zijn naam genoemd wordt.

Stichting Swalm & Roer en alle scholen zijn terughoudend in het aangaan van sponsoring. Stichting Swalm & Roer en haar scholen houden zich aan "[het convenant scholen voor primair en voortgezet onderwijs en sponsoring](#)".

Dit convenant bevat gedragsregels voor sponsoring in het onderwijs. Het is opgesteld door het ministerie van onderwijs, de organisatie ouders & onderwijs, diverse onderwijsorganisaties en vertegenwoordigers van het bedrijfsleven.

De drie belangrijkste uitgangspunten van dit convenant zijn:

- Sponsoring moet verenigbaar zijn met de pedagogische en onderwijskundige doelstellingen van de school. Er mag geen schade worden berokkend aan de geestelijke en/of lichamelijke gesteldheid van leerlingen.
- Sponsoring moet in overeenstemming zijn met de goede smaak en fatsoen. Sponsoring mag niet de objectiviteit, de geloofwaardigheid, de betrouwbaarheid en de onafhankelijkheid van het onderwijs en de daarbij betrokkenen in gevaar brengen.
- Sponsoring mag niet de onderwijsinhoud en/of de continuïteit van het onderwijs beïnvloeden, dan wel in strijd zijn met het onderwijsaanbod en de kwaliteitseisen die de school aan het onderwijs stelt. Het primair onderwijsproces mag niet afhankelijk zijn van sponsormiddelen.
- Sponsoring mag te allen tijde alleen met instemming van de (g)mr worden aanvaard.

